

Lisez ceci avant d'utiliser votre support SeaSucker.

La responsabilité du support

Lorsque toutes les ventouses SeaSucker sont complètement vidées d'air, le porte-vélos peut accueillir en toute sécurité des bicyclettes pesant jusqu'à 20 kg chacune. Des vélos jusqu'à 20 kg chacun à des vitesses allant jusqu'à 135 km/h. Le porte vélos vous indiquera si les ventouses n'arrivent pas à maintenir le vide d'air : en effet, sur chaque pompe située sur chaque ventouse, une bande témoin grandit et devient visible en cas de perte du vide d'air. Si vous voyez la bande témoin, vous devrez, avant de pouvoir réutiliser le support en toute sécurité, manipuler la pompe (pomper), à nouveau, afin d'évacuer l'air présent.

Vos responsabilités

Lisez et appliquez les consignes données dans ce mode d'emploi. Le porte vélos SeaSucker doit être correctement fixé sur votre véhicule et le vélo correctement attaché sur ce même support via la fixation pour la fourche. Vérifiez bien le tout avant chaque utilisation et réalisez les opérations d'entretien nécessaires. Votre vélo doit être correctement fixé sur le produit. Il est essentiel que le produit soit correctement fixé sur le porte-vélo ou sur le véhicule, et que votre vélo soit bien installé sur le support de fourche. Ces paramètres relèvent entièrement de votre responsabilité.

Respectez toutes les limites de vitesse et adaptez votre vitesse aux conditions de circulation. Si aucune limite n'est imposée, nous vous recommandons de ne pas dépasser 135 km/h (85 mph). Adaptez votre conduite et votre vitesse à l'état de la route, aux conditions météorologiques et au poids de votre chargement.

Ce qu'il y a dans la boîte:

Talon	Mini Bomber	Bomber
<ul style="list-style-type: none">• Plate-forme Talon avec trois ventouses attachées• support de fourche 9mm standards• (2) 1/4-20 boulons à tête hexagonale• (2) 1/4-20 contre-écrous• (2) rondelles plates• Sangle pour roue arrière• ventouse de remplacement• Tube de lubrifiant 5g	<ul style="list-style-type: none">• Plate-forme Bomber Mini avec quatre ventouses attachées.• (2) supports de fourche 9mm standards• (4) 1/4-20 boulons à tête hexagonale• (4) 1/4-20 contre-écrous• (4) rondelles plates• (2) Sangle pour roue arrière• ventouse de remplacement• Tube de lubrifiant 5g	<ul style="list-style-type: none">• Plate-forme Bomber avec cinq ventouses attachées• (3) supports de fourche standards 9mm• (2) 3/4 " (approx. 19 mm) blocs d'élévation• (6) 1/4-20 boulons à tête hexagonale• (6) 1/4-20 contre-écrous• (6) rondelles plates• (3) Sangle pour roue arrière• ventouse de remplacement• Tube de lubrifiant 5g

AVERTISSEMENTS IMPORTANTS

- Vérifiez que le support de fourche est correctement et solidement fixé avant de transporter votre vélo.
- Ne dépassez pas les limitations de vitesse.
- Vérifiez régulièrement les vis, les écrous ainsi que les boulons. Si nécessaire, resserrez chacun de ces éléments.
- N'utilisez pas le porte-vélo si une bande témoin est apparente sur la pompe d'une des ventouses SeaSucker.
- N'utilisez pas le porte-vélo si toutes les ventouses ne gardent pas son vide d'air au minimum 4 heures.
- Vérifiez la bande témoin pendant l'utilisation.
- Nettoyer la surface de fixation (Carrosserie voiture, ...) avant de placer et fixer la ventouse.
- Nettoyer les ventouses SeaSucker avant de les utiliser et les fixer.
- Nettoyez et lubrifiez régulièrement les pompes de vos ventouses SeaSucker.
- Inspectez régulièrement les vis, les écrous et les boulons et resserrez-les si nécessaire.
- N'utilisez pas de vélos de plus de 20 kg.
- Assurez-vous que le support de fourche est bien fixé et sécurisé avant de transporter votre vélo.
- Veillez à ce que les ventouses soient bien en place dans les couvercles de protection lorsqu'ils ne sont pas utilisés.

SeaSucker®

SeaSucker, B.V.

Terneuzen, Nederland

www.SeaSucker.EU

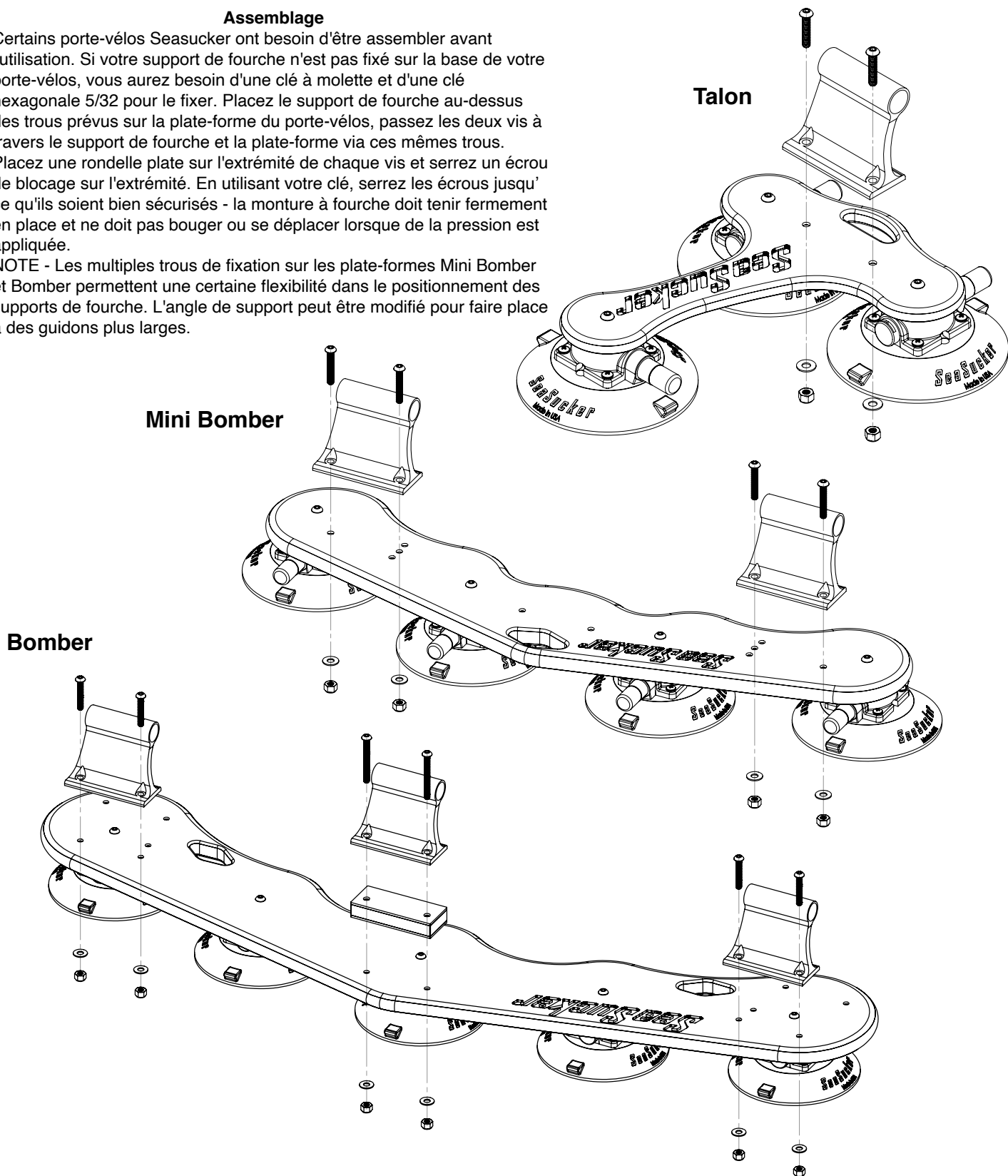


Assemblage

Certains porte-vélos Seasucker ont besoin d'être assemblés avant l'utilisation. Si votre support de fourche n'est pas fixé sur la base de votre porte-vélos, vous aurez besoin d'une clé à molette et d'une clé hexagonale 5/32 pour le fixer. Placez le support de fourche au-dessus des trous prévus sur la plate-forme du porte-vélos, passez les deux vis à travers le support de fourche et la plate-forme via ces mêmes trous.

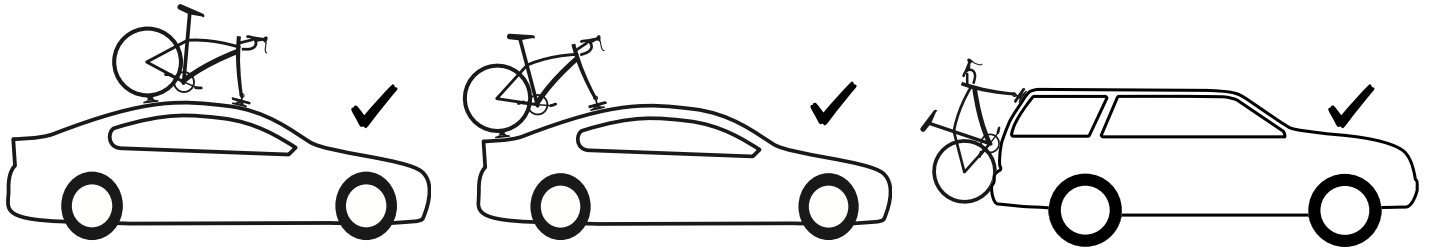
Placez une rondelle plate sur l'extrémité de chaque vis et serrez un écrou de blocage sur l'extrémité. En utilisant votre clé, serrez les écrous jusqu'à ce qu'ils soient bien sécurisés - la monture à fourche doit tenir fermement en place et ne doit pas bouger ou se déplacer lorsque de la pression est appliquée.

NOTE - Les multiples trous de fixation sur les plate-formes Mini Bomber et Bomber permettent une certaine flexibilité dans le positionnement des supports de fourche. L'angle de support peut être modifié pour faire place à des guidons plus larges.

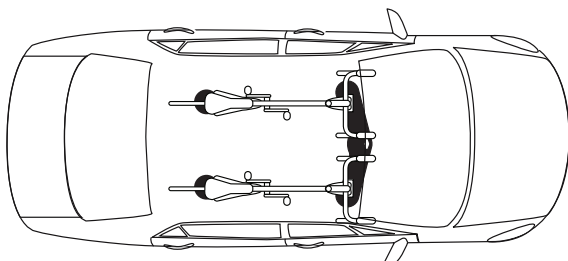
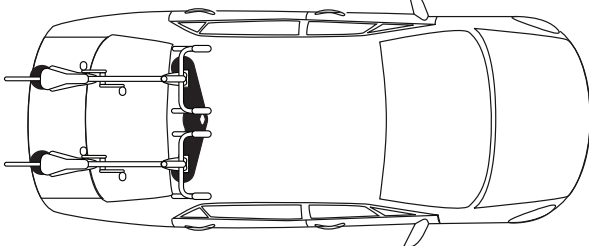
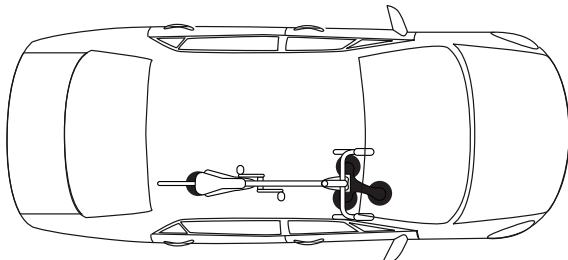
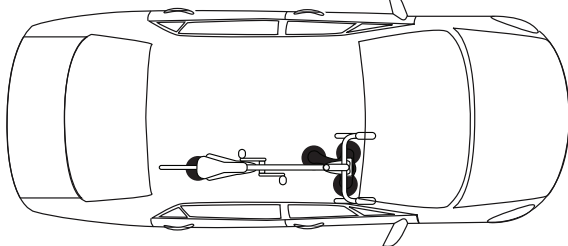
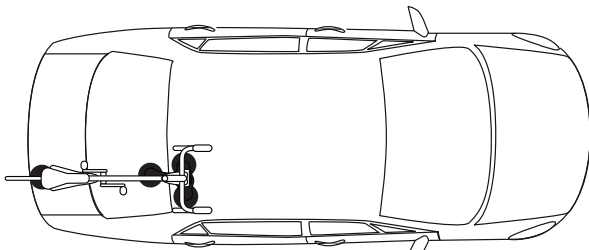
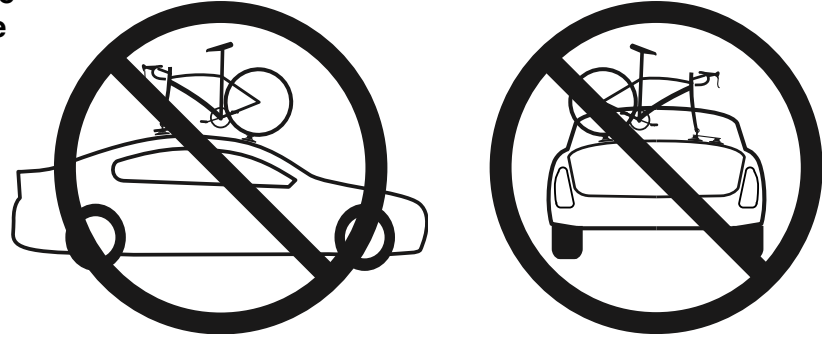


Instructions spéciales pour le Bomber

Les porte-vélos Bomber sont assemblés de la même manière que les porte-vélos Mini Bomber, sauf qu'ils sont livrés avec un bloc rehausseur qui doit être installé sous le support de fourche central. Le bloc rehausseur augmente la hauteur du guidon sur le vélo en position centrale afin d'offrir un espace supplémentaire pour les guidons plus larges.



Eviter de placer votre porte-vélos au milieu de votre toit de voiture car il s'agit de l'endroit le plus souple de la carrosserie. Fixez-le juste derrière le pare-brise avant ou juste devant la vitre arrière.



Où l'attacher

Les porte-vélos Talon Mini Bomber et Bomber, sont conçus pour s'attacher sur le toit d'une voiture ou sur la vitre arrière d'un berline ou SUV.

- **NE PAS** monter des vélos avec les guidons orientés vers l'arrière du véhicule.
- **NE PAS** monter les vélos sur la voiture de façon latérale.
- Pour le placement sur le toit, positionnez le porte-vélos près du pare-brise avant ou près de la vitre arrière car à cet endroit, la carrosserie du toit est moins souple. A cet endroit, le toit de la voiture peut supporter le poids d'un ou plusieurs vélos et du porte-vélo.
- Pour la fixation sur le toit d'une voiture de type berline, SUV ou van, assurez-vous que la roue arrière du vélo ne pend pas plus bas que le pare-chocs de la voiture.

Chaque ventouse de votre porte-vélos doit être fixée sur une surface propre ainsi que plane et doit être soit en métal, en verre ou en carbone. Les ventouses ne se fixent pas sur un joint ou toute autre surface inadéquate.

La fixation de votre porte-vélos sur un toit panoramique en verre ou un toit ouvrant se fait à vos risques et périls et nous vous recommandons vivement de tester d'abord la résistance et l'adéquation de votre toit panoramique en verre ou de votre toit ouvrant.

Si vous fixez votre porte-vélos à la vitre arrière de votre berline ou de votre SUV, essayez de positionner le porte-vélos de manière à pouvoir attacher la sangle de roue arrière à un endroit approprié si vous choisissez d'utiliser la sangle de roue arrière lorsque vous suspendez votre vélo à la vitre arrière. Essayez de positionner le porte-vélos de manière à ce qu'il n'obstrue pas votre vue à travers la vitre arrière.

Pour attacher votre porte-vélo (Nettoyez, Humidifiez et Pompez!)

Nettoyer la surface sur laquelle vous allez installer le porte-vélo. La présence de poussière et de saleté va affecter la capacité de vos ventouses SeaSuckers de créer et de maintenir leur état sous vide. Retirez le couvercle de protection de chaque ventouse SeaSucker et vérifiez que la coupe en caoutchouc n'est pas endommagée et qu'elle n'a aucune trace de saleté. N'utilisez pas le porte-vélos si vous constatez n'importe quel défaut (usure, casse, ...) visible sur la ventouse. Si la ventouse est sale, nettoyez la avec de l'eau, du savon doux et un chiffon doux ou une éponge.

Humidifiez le bord de chaque ventouse ou la surface de montage avec de l'eau - ne pas utiliser de produits nettoyants, lubrifiants ou autres liquides. Pressez la ventouse sur la surface de montage afin d'obtenir une étanchéité complète; Idéalement, il est conseillé de presser fermement le porte-vélos afin que les ventouses soient, entièrement, en contact avec la surface de fixation et ce avant de pomper pour vidanger l'air.

Pompez sur la ventouse SeaSucker à plusieurs reprises jusqu'à ce que le piston ne revienne pas en arrière et que la bande témoin soit cachée à l'intérieur du cylindre de la pompe.

Répétez cette opération pour toutes les ventouses du support. Si le piston de la pompe ne reste pas bloqué à l'intérieur du cylindre ou si celui-ci ressort directement après le pompage, il se peut que vous deviez nettoyer la surface de fixation, la ventouse ou la pompe.

Une fois cette étape effectuée, réalisez l'entretien de base de la ventouse ou de la pompe et en dernier lieu, testez, en déplaçant le support de montage du porte-vélos, il se peut que vous trouviez alors une surface de fixation plus adéquate.

l'entretien de base de la ventouse ou de la pompe, ou déplacez le support dans une position de montage plus appropriée. N'utilisez pas votre support sans avoir corrigé le problème !

La plupart des toits de voiture ont une légère courbe. Lorsque vous utilisez le porte-vélos Mini Bomber ou Bomber, nous vous recommandons de fixer, en premier lieu, l'une des ventouses les plus proches du centre du toit de la voiture et d'ensuite, fixer les autres ventouses les unes à la suite des autres, en allant du centre vers l'extérieur du support du porte-vélos. Le corps de ce support est en plastique et se pliera donc pour s'adapter à la courbe du toit de votre voiture.

Pour retirer le support : Soulever et couvrir

Retirez votre vélo du porte-vélos en desserrant le support de fourche et en détachant le velcro de la roue arrière. Avec le bout de votre doigt, utilisez l'une des languettes de la ventouse Seasucker pour le soulever et ainsi permettre à l'air de rentrer sous la ventouse et ainsi permettre à cette dernière de s'enlever.

Remettez toujours les couvercles de protection en place lorsque le support n'est pas fixé à votre support afin de protéger le caoutchouc de la ventouse. Assurez-vous que la ventouse est entièrement insérée dans la housse de protection avant de la ranger. Le bord de la ventouse peut être endommagé ou déformé si la ventouse n'est pas complètement insérée dans la housse de protection.

Utilisation de la fourche HUSKE

L'installation et l'utilisation du ou des supports de fourche HUSKE fournis avec votre support sont décrites dans le guide d'utilisation HUSKE ci-joint.

Utilisation de la sangle de manivelle

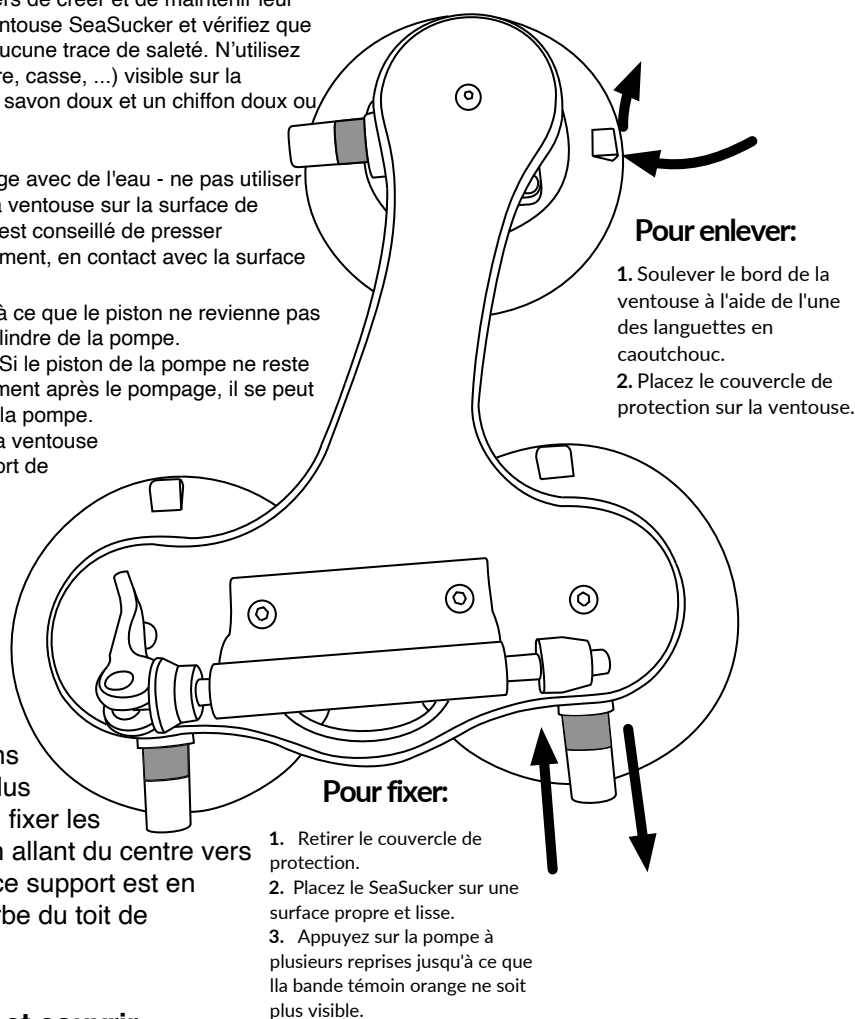
Enroulez la bande Velcro orange autour de l'un de vos pédaaliers et des haubans pour éviter que vos pédales n'entrent en contact avec le toit de votre voiture.

Utilisation de la sangle de roue arrière

Les porte-vélos Talon, Mini Bomber et Bomber sont livrés avec une sangle de roue arrière. La sangle de roue arrière maintient la roue arrière de votre vélo en place lorsque vous utilisez un porte-vélos SeaSucker. Placez la sangle de roue arrière sous le pneu arrière de votre vélo après avoir monté le vélo sur le porte-vélos. Attachez le SeaSucker comme décrit ci-dessus (Pour attacher votre porte-vélos), puis tirez fermement un côté de la bande Velcro à travers les rayons et par-dessus la jante, puis passez la seconde bande Velcro par-dessus la première. La bande Velcro peut permettre à la roue arrière de bouger légèrement.

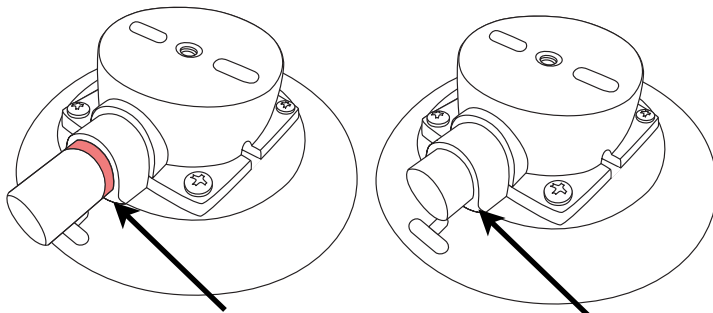
Verrouiller le vélo et le porte-vélos

Les porte-vélos SeaSucker ne pouvant être fixés de manière permanente à votre voiture, vous devez faire preuve de prudence lorsque vous laissez votre vélo ou votre porte-vélos sans surveillance. Lorsque vous n'utilisez pas votre porte-vélos, nous vous recommandons de le retirer et de le ranger correctement chez vous ou dans votre voiture. Vous pouvez verrouiller votre vélo et le porte-vélos à votre voiture en utilisant l'un des câbles d'ancrage de SeaSucker. Les câbles d'ancrage fournissent un point d'attache solide en acier pour un verrou de type câble.



Vérification de la bande témoin pendant l'utilisation

Les ventouses SeaSucker ne sont pas conçues pour être fixées de façon permanente sur votre voiture – elles perdront leur étanchéité avec le temps. Lorsque votre ventouse perdra son étanchéité et que l'air entrera sous la ventouse, le piston de la pompe ressortira et la bande témoin orange apparaîtra. Vous êtes tenu de surveiller vos pompes à vide pendant leur utilisation. Lorsque vous montez ou descendez de votre voiture, vérifiez si la bande témoin est visible sur l'une des pompe d'une ventouse SeaSucker du support. Si vous voyez la bande, pompez simplement le SeaSucker comme décrit ci-dessus.



Bande témoin orange exposée : il est temps de repomper !

Pleine puissance !

Si la pompe de les ventouses SeaSuckers apparaît moins de quatre heures après avoir été pompée à pleine puissance, un nettoyage, un entretien ou un repositionnement peut s'avérer nécessaire. Si votre support est fixé sur une surface non plane, déplacez le support dans une position plus appropriée. Si la surface de fixation ou la ventouse est sale, nettoyez-le. Si ces mesures n'empêchent pas le support à vide de perdre le vide prématurément, cessez de l'utiliser jusqu'à ce que le problème soit résolu. Si cela s'avère nécessaire, n'hésitez pas à remplacer la pompe de la ventouse Seasucker qui ne semble pas fonctionner, remplacez-la par celle de rechange livrée avec votre support. D'autres pièces de rechange peuvent être achetées dans la section "Pièces de rechange" de notre boutique en ligne.

Conditions météo

Les ventouses SeaSuckers peuvent être utilisés par temps froid. Les ventouses se rigidifient à des températures plus froides. Comme les ventouses doivent s'adapter à la surface de montage lorsque vous les fixez, il est fortement recommandé de stocker votre support à température ambiante (16°C+) avant de l'utiliser. Vous ne pourrez pas fixer correctement les ventouses si elles sont trop froides. Les surfaces de montage doivent être exemptes de glace, de neige, de saleté et de tout autre élément susceptible d'empêcher la ventouse d'assurer une étanchéité totale. La pluie et le temps humide ne devraient pas affecter les performances de votre support SeaSucker. Si de la pluie ou de l'eau pénètre dans l'une de vos pompes à vide, retirez le piston et séchez l'intérieur du cylindre de la pompe avec une serviette en papier. Lubrifiez à nouveau le joint du plongeur si nécessaire et réinsérez le plongeur dans le cylindre de la pompe. Les vis et autres pièces métalliques qui présentent des signes de rouille ou de corrosion doivent être remplacées.

Entretien et maintenance

Pour tirer le meilleur parti de votre support SeaSucker, inspectez-le régulièrement et rangez-le avec les couvercles de protection des supports d'aspirateur. Vérifiez que toutes les vis sont bien serrées, y compris celles qui fixent les ventouses au boîtier SeaSucker et celles qui fixent les SeaSuckers à la plate-forme ou aux barres du support.

Nettoyez les coussinets de l'aspirateur avant chaque utilisation avec une éponge ou un chiffon doux, du savon à vaisselle doux et de l'eau. N'utilisez pas de solvants agressifs ni de tampons de nettoyage abrasifs. Assurez-vous qu'il n'y a pas de saleté ou de débris sur le bord d'étanchéité (le bord extérieur inférieur) de la ventouse. Inspectez le bord d'étanchéité pour vérifier qu'il n'est pas rigide, fissuré, rugueux ou coupé - une coupure permet à l'air de s'échapper sous la ventouse et empêche votre système de ventouse SeaSucker à conserver le vide d'air. Une ventouse endommagée doit être remplacée. Une ventouse SeaSucker de remplacement est fourni avec votre support. Des SeaSucker, en cas de remplacement nécessaire, es ventouses SeaSucker complètes, les simples ventouses et les pompes d'extraction d'air du système peuvent être achetées en ligne à l'adresse suivante : www.seasucker.eu, dans la section Pièces de rechange de notre boutique en ligne.

La pompe à vide doit être nettoyée régulièrement. Pour nettoyer la pompe, tirez le piston tout droit hors du cylindre de la pompe. Nettoyez l'intérieur du cylindre avec du liquide vaisselle et un chiffon doux ou une serviette en papier. Veillez à assécher le cylindre - l'eau laissée dans le cylindre peut provoquer un bruit sec lors du pompage et perturber le fonctionnement du clapet anti-retour de la pompe.

La pompe du système ventouse Sea Sucker doit être nettoyé et le joint en caoutchouc noir situé à l'extrémité du plongeur doit être lubrifié à nouveau avec une fine couche de gel lubrifiant à base de silicone, tel que le tube de lubrifiant fourni avec votre support. Des tubes supplémentaires de Lube Tube peuvent être trouvés en ligne dans la section des pièces de rechange à l'adresse www.seasucker.eu. Après le nettoyage, repoussez le piston dans le cylindre et pompez plusieurs fois pour le mettre en place correctement et répartir le lubrifiant.

Le tube de lubrification fourni avec votre support est destiné uniquement à l'entretien de la pompe à vide - NE PAS appliquer de lubrifiant sur la ventouse.

Garantie

SeaSucker accorde à l'acheteur initial une garantie à vie non transférable contre les défauts de matériaux et de fabrication. Les produits défectueux peuvent être renvoyés à SeaSucker, qui choisira de les remplacer ou de les réparer. Les réclamations demandées sous garantie doivent être accompagnées d'une facture ou d'un autre justificatif d'achat. Les frais de transport (aller et retour) engagés pour retourner des produits à SeaSucker afin que des pièces ou accessoires défectueux soient réparés ou remplacés ne sont pas concernés par la présente garantie et sont à la charge du propriétaire. La présente garantie ne s'applique pas en cas de dommage ou de dysfonctionnement résultant de l'usure habituelle subie par un produit utilisé normalement, d'un manque d'entretien, d'une erreur commise par l'utilisateur, d'une modification ou d'une transformation du produit, d'un accident, d'une mauvaise utilisation ou de la négligence de l'utilisateur. Outre la présente, accordée dans la limite de la durée et des conditions définies dans le présent document, aucune autre garantie, qu'elle soit écrite ou orale, explicite ou légale, notamment de qualité marchande ou d'adéquation à un usage prévu, n'est octroyée. En vertu de la présente garantie, SeaSucker ne peut être tenu qu'à la réparation ou au remplacement d'un produit défectueux ou, à sa discrétion, au remboursement du prix d'achat du produit ou à l'octroi d'un avoir du même montant. Dans la mesure permise par la loi, en cas de préjudice résultant de l'utilisation ou de l'impossibilité d'utiliser un produit prétendument défectueux, la responsabilité de SeaSucker sur le plan contractuel, délictuel ou à tout autre titre ne peut être engagée qu'à hauteur du prix d'achat réel du dit produit. SeaSucker ne peut en aucun cas être tenu pour responsable en cas de privation de jouissance, de perte de temps ou de dommages et intérêts connexes, particuliers ou indirects, quels qu'ils soient, même si SeaSucker est informé de l'éventualité de ces préjudices ou dommages et intérêts.

Réparation et remplacement

Les produits présentant des dommages non couverts par la garantie ou les produits qui ne sont plus couverts par la garantie peuvent être réparés ou remplacés à vos frais. Les pièces de rechange à prix réduit, y compris les ventouses, les pompes, les supports de fourche et la quincaillerie, sont disponibles en ligne dans la section Pièces de rechange de la boutique en ligne de SeaSucker à l'adresse suivante www.seasucker.eu.

Retours

Si vous avez acheté ce produit directement auprès de SeaSucker et que vous ne l'avez pas encore utilisé, vous pouvez le retourner pour échange ou remboursement dans les 30 jours suivant l'achat. Pour demander une autorisation de retour, d'échange ou de réparation, visitez le site <https://seasucker.eu/pages/support-rma-request>.

	Problème	Ce qui pourrait ne pas aller	Comment y remédier
GUIDE DE DÉPANNAGE	Fuite lente	Surface de fixation ou ventouse sèche	Humidifier la surface de fixation ou la ventouse
		Éraflures ou coupures sur la ventouse	Remplacer la ventouse
		Saleté dans la pompe	Nettoyer et regraisser le piston et le cylindre de la pompe
		Pompe sèche	Lubrifier à nouveau le joint du plongeur
		Salissures sur la ventouse	Nettoyer la ventouse
		Surface de fixation sale ou non plane	Nettoyer la surface de fixation ou la déplacer à un endroit plus approprié
		Fuite importante	Éraflures ou coupures sur la ventouse
	Pompe endommagée	Remplacez la pompe à vide	
	Surface de fixation sale ou non plane	Nettoyer la la surface de fixation ou la déplacer à un endroit plus approprié	
Pompe bloquée ou lente	Pompe sèche	Lubrifier à nouveau le joint du plongeur	
	Tige de soupape obstruée	Éliminer l'obstruction ; nettoyer et lubrifier à nouveau la pompe.	
	Saleté dans la pompe	Nettoyer et regraisser le piston et le cylindre de la pompe	

Information sur les brevets

Les porte-vélos Talon, Mini Bomber et Bomber de SeaSucker, entre autres, sont couverts par les brevets suivants (n'allez donc pas lancer une campagne Kickstarter pour des porte-vélos de contrefaçon comme l'a fait ce crétin) : États-Unis : 9,821,721 B2

Commission européenne des brevets: 2480430

Australie: 2010298318

Mexique: 324704

Corée: 10-1860954

HUSKE

(Les normes HUB évoluent) SUPPORT DE FOURCHE UNIVERSEL

CONSIGNES D'UTILISATION

Installation

Matériel:

clé polygonale 7/16" (11 mm)
clé Allen 5/32" (4 mm)

Si un support de fourche est déjà installé sur votre porte-vélo, retirez-le. Mettez de côté les pièces (vis, rondelles et écrous) pour fixer votre support de fourche HUSKE.

Placez le support de fourche sur le plateau du porte-vélo en alignant les trous de montage. Insérez les deux vis de fixation dans les trous par le dessus, de sorte qu'elles traversent d'abord le support puis le plateau. À l'extrémité de chaque vis, enfiler une rondelle plate puis un contre-écrou. Serrez les contre-écrous : le support de fourche doit être fermement maintenu en place; il ne doit pas se balancer ou bouger lorsque vous appliquez une pression dessus.

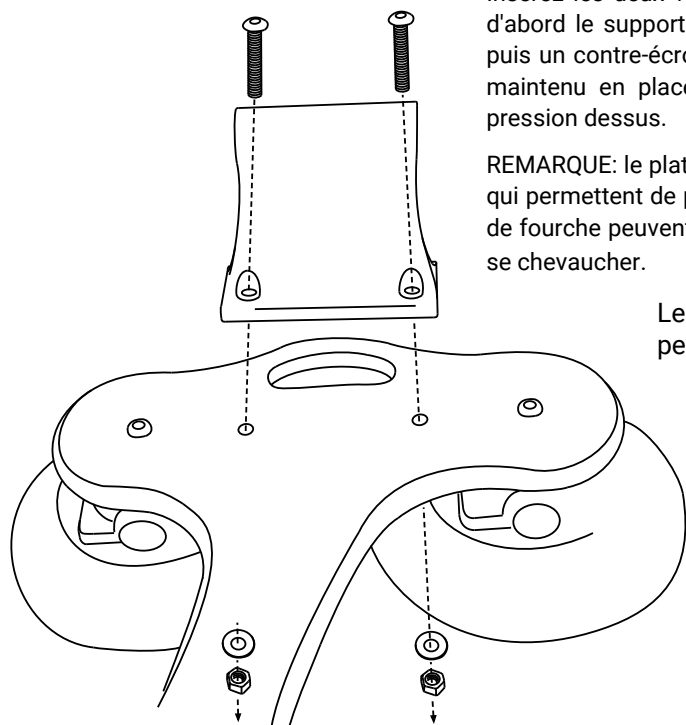
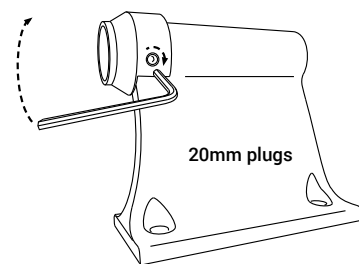
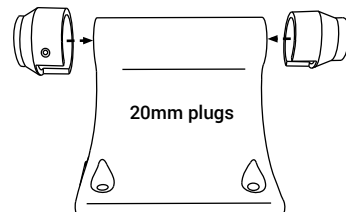
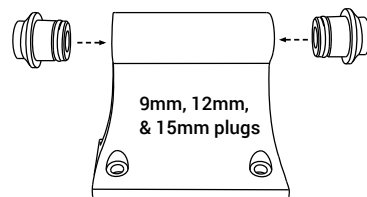
REMARQUE: le plateau du Mini Bomber et du Bomber est doté de plusieurs trous de fixation qui permettent de positionner le support de fourche suivant différents angles. Les supports de fourche peuvent ainsi être fixés en diagonale pour éviter aux guidons de grande taille de se chevaucher.

Insertion et retrait des adaptateurs

Le support de fourche HUSKE fonctionne avec des accessoires permettant de l'adapter à plusieurs tailles de moyeu.

Achetez les adaptateurs qui correspondent à la taille du moyeu de votre vélo et insérez-les dans le tube du support HUSKE.

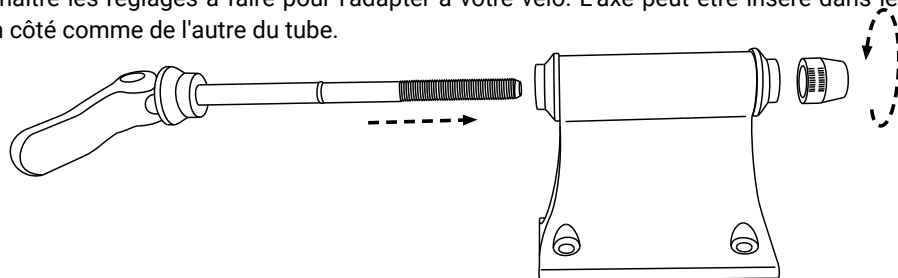
Introduisez complètement les adaptateurs dans le tube en appuyant dessus tout en les tournant. Les joints en caoutchouc des adaptateurs les maintiennent en place à l'intérieur du tube.



Appliquez une goutte de graisse (tube fourni avec votre porte-vélo SeaSucker) ou de lubrifiant pour chaîne pour faciliter l'insertion et le retrait des adaptateurs.

Les adaptateurs 20 x 100 mm et 20 x 110 mm se glissent par-dessus le tube du support HUSKE, et non à l'intérieur. Faites-les glisser sur les extrémités du tube, de sorte que les encoches des adaptateurs s'insèrent au niveau de la base du support. Une fois les adaptateurs en place, serrez la vis d'arrêt de chaque adaptateur à l'aide d'une clé Allen de 2 mm.

Si vous utilisez les adaptateurs 9 x 100 mm pour serrage rapide, insérez l'axe dans les adaptateurs avant d'installer la fourche. Remarque : le côté le plus large de la bague en caoutchouc doit toujours toucher le levier. Vissez l'écrou de réglage sur l'axe. Consultez les explications ci-dessous pour connaître les réglages à faire pour l'adapter à votre vélo. L'axe peut être inséré dans les adaptateurs d'un côté comme de l'autre du tube.



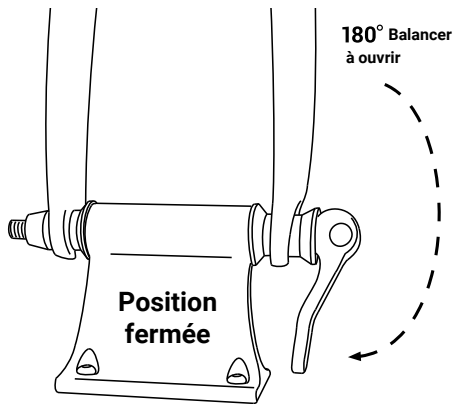
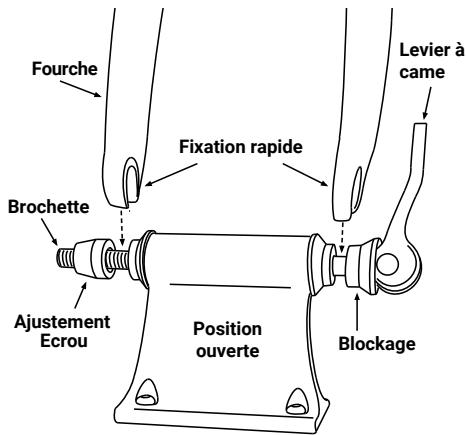
SeaSucker®

SeaSucker, B.V.
Terneuzen, Nederland

www.SeaSucker.EU



Montage d'un vélo avec un axe à serrage rapide sur le support de fourche HUSKE



Il est plus facile de régler le serrage de l'axe à serrage rapide fourni avec le support de fourche HUSKE pour la première fois avant de monter le porte-vélo sur votre véhicule.

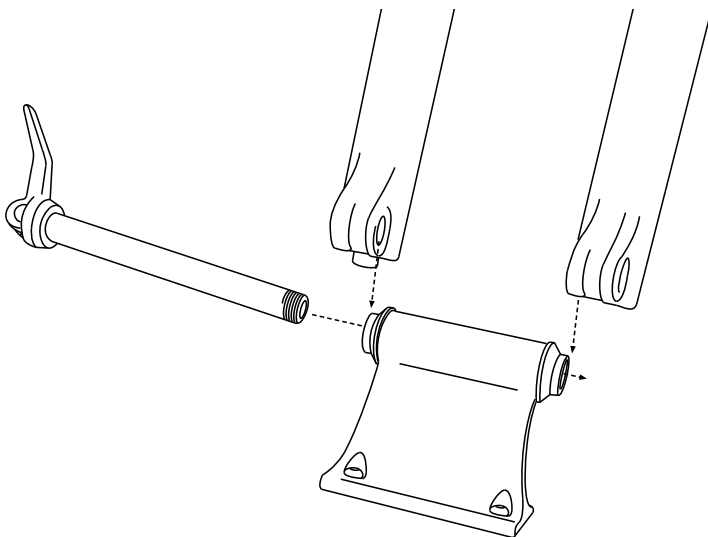
1. Posez votre porte-vélo SeaSucker sur le sol. Laissez les étuis de protection sur les ventouses pour ne pas les abîmer.
2. Ouvrez l'axe à serrage rapide fourni avec le support de fourche : ouvrez le levier et desserrez l'écrou de réglage en le tournant dans le sens antihoraire jusqu'à ce qu'il atteigne presque l'extrémité de l'axe.
3. Retirez la roue avant de votre vélo.
4. Placez les pattes de votre fourche sur l'axe. Vérifiez que le côté le plus large de la bague en caoutchouc se trouve bien côté levier. Si votre vélo ne tient pas debout tout seul, demandez à quelqu'un de le tenir.
5. Enfoncez l'axe aussi loin que possible dans le tube du support en poussant le levier (toujours en position ouverte) en direction de la fourche. **IMPORTANT** : le levier, la bague en caoutchouc et le fourreau de la fourche doivent être serrés contre le support. Il ne doit y avoir aucun espace entre chaque élément. Si nécessaire, frappez le levier avec la paume de la main pour terminer d'insérer l'axe dans le tube. À la main, serrez à fond l'écrou de réglage en le tournant dans le sens horaire. Il doit être aussi serré que possible contre l'autre côté de la fourche.
6. Dévissez l'écrou de réglage en effectuant six tours complets. Il peut être utile de placer un repère sur l'écrou afin de connaître sa position et pouvoir compter le nombre de tours effectués.
7. Fermez le levier. Le levier doit se rabattre à environ 180 degrés. Vous devez commencer à sentir une résistance à mi-parcours (90 degrés). La fermeture du levier doit nécessiter une pression importante, mais il doit pouvoir se fermer complètement. Si le levier ne se ferme pas complètement à 180 degrés, ou s'il se ferme trop facilement, il y a un problème ! Réessayez en reprenant l'opération à l'étape 5.

L'axe 9 mm fourni avec le support de fourche est doté d'une came large, ce qui signifie que vous n'aurez probablement pas à ajuster la vis de réglage à chaque fois que vous voulez installer ou retirer votre vélo du porte-vélo.

Vérifiez le serrage de l'axe sur le support en poussant et en tirant fermement la fourche à la main. Si la fourche bouge ne serait-ce qu'un peu dans le support, utilisez l'écrou de réglage pour augmenter la force de serrage et resserrez votre fourche. Si le support HUSKE bouge sur le porte-vélo, resserrez les vis situées en dessous du porte-vélo.

Montage d'un vélo avec un axe traversant sur le support de fourche HUSKE

1. Retirez la roue avant de votre vélo.
2. Placez la fourche de votre vélo sur le support HUSKE en alignant les logements de fourche avec les trous du support.
3. Insérez complètement l'axe en commençant par le trou côté transmission (sans aucun filetage). Tournez l'axe pour le visser sur le côté opposé de la fourche et fermez le levier. Le procédé d'installation de l'axe est le même que lorsque vous remontez votre roue avant. Consultez les instructions du fabricant de la roue ou du moyeu pour plus d'informations.



Des adaptateurs pour différentes tailles de moyeu sont en vente en ligne sur www.SeaSucker.eu.

Nous adorons que les gens partagent des photos et des vidéos de leurs racks SeaSucker sur les médias sociaux. Taguez-nous sur Instagram et Facebook :

@seasucker | @seasucker.europe