

KEY|SMART®

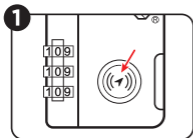
SmartLock User Manual



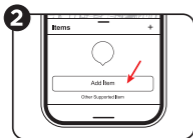
SCAN TO SET UP

getkeysmart.com/pages/smartlock-instructions

Connect to the Find My App



Press the Find My (↻) button.



If no items are connected:
Open the Apple Find My app
and tap "Add Item".

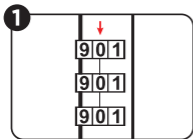


If other items are connected:
Open the Apple Find My app
and tap the "+" and select "Add
Other Item".

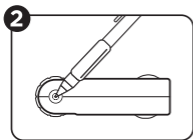


Tap "connect" and name
your SmartLock.

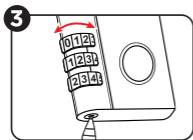
How to Set Your Combination



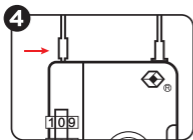
Align the combination to "000".



Press and hold the bottom button with a tool.

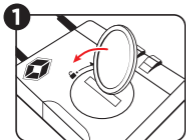


While still holding bottom button, select your new combination and then release the button.

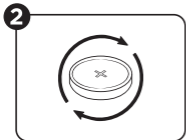


Slide to unlock.

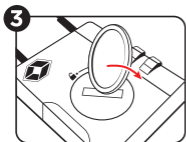
Replacing the Battery



To open the compartment, use a coin to twist the cover and align the dot to the unlock icon.



Remove the old battery and replace.



Close the compartment and twist the cover to align the dot with the lock icon.

Follow the tips below for the best SmartLock experience.

- Change your SmartLock battery every 3 months to get the best finding experience.
- Share your SmartLock with family inside of the Apple FindMy app so they can help you find your wallet.
- Still having trouble? Reach out to our support team at orders@mykeysmart.com.

Locate your SmartLock

1. Open Find My app and select the “items” tab.
2. Tap on your SmartLock.
3. Tap “Play Sound” to trigger the SmartLock locator sound.
4. Tap “Stop Sound” to stop the sound once your SmartLock is found.

“Left Behind” Notifications

To enable “Left Behind” Notifications:

1. Open Find My app and select the “items” tab.
2. Tap on your SmartLock.
3. Under “Notifications” enable the “Notify When Left Behind” toggle.
4. You will now receive a notification when your SmartLock is no longer in range of your device.

How to Enable or Disable the Apple Find My network

If you would like to disable your KeySmart SmartLock from accessing the Find My network, follow the steps below.

1. To disable the Find My network, press and hold the Find My button on the lock for 3 seconds. The KeySmart SmartLock will beep twice.
2. Press and release the Find My button once. The KeySmart SmartLock will play a tune.
3. Press and hold the Find My button for 3 seconds. The KeySmart SmartLock will beep twice to confirm the Find My network has been disabled.
4. To enable the Find My network, press and release the Find My button. The KeySmart SmartLock will play a tune to confirm the Find My network is enabled.

How To Find The Serial Number

To find your device's serial number, follow the steps below.

Via the Find My app:

- Open the Find My app, tap the **Items** tab, and tap your KeySmart SmartLock.
- Scroll to the bottom of the **Item Detail** card. The serial number is displayed below manufacturer.

On the device:

- The serial number is printed on the bottom of the KeySmart SmartLock.

How to Perform a Factory Reset

If you would like to unpair your KeySmart SmartLock from your Find My account so that it can be paired to a different Find My account, follow the steps below.

1. Open the Find My App, tap the **Items** tab, and tap your SmartLock.
2. Scroll to the bottom of the **Item Detail** card, tap **Remove Item**, and follow the onscreen instructions.
3. On the SmartLock, press the **Find My** button 4 times in quick succession and then hold the button for a 5th press.
4. The KeySmart SmartLock will play a tune and perform the factory reset.

Features of the Apple Find My app

KeySmart SmartLock works exclusively with the Apple Find My network. The Apple Find My network provides an easy, secure way to locate compatible personal items on a map using the Find My app on your iPhone, iPad, iPod touch, or Mac. Simply pair your compatible product with the Apple Find My app to view it right alongside your Apple devices. If your item ever goes missing, you can put it in Lost Mode to display a message and contact information to anyone who might find it. The Find My network is encrypted and anonymous, so no one else, not even Apple or the maker of your personal item, can view its location.

Requirements

To use the Find My app to locate this item, the latest version of iOS, iPadOS, or macOS is recommended.

Privacy

The Apple Find My network uses advanced encryption to ensure that no one else, not even Apple or KeySmart can view the location of your KeySmart SmartLock.

FCC Warning

This device complies with part 15 of the FCC Rules. Operation is subject to the following two conditions: (1) This device may not cause harmful interference; (2) this device must accept any interference received, including interference that may cause undesired operation. Any Changes or modifications not expressly approved by the party responsible for compliance could void the user's authority to operate the equipment. This equipment has been tested and found to comply with the limits for a Class B digital device, pursuant to part 15 of the FCC Rules. These limits are designed to provide reasonable protection against harmful interference in a residential installation. This equipment generates uses and can radiate radio frequency energy and, if not installed and used in accordance with the instructions, may cause harmful interference to radio communications. However, there is no guarantee that interference will not occur in a particular installation. If this equipment does cause harmful interference to radio or television reception, which can be determined by turning the equipment off and on, the user is encouraged to try to correct the interference by one or more of the following measures:

- Reorient or relocate the receiving antenna.
- Increase the separation between the equipment and receiver.
- Connect the equipment into an outlet on a circuit different from that to which the receiver is connected.
- Consult the dealer or an experienced radio/TV technician for help. The device has been evaluated to meet general RF exposure requirement. The device can be used in portable exposure condition without restriction.

Danish:

Henvis til billederne i begyndelsen af denne vejledning for at følge nedenstående trin.

Opret forbindelse til Find My-appen

Tryk på Find My-knappen.

Hvis ingen enheder er tilsluttet: Åbn Apple Find My-appen og tryk på "Tilføj genstand".

Hvis andre enheder er tilsluttet: Åbn Apple Find My-appen, tryk på "+" og vælg "Tilføj anden genstand".

Tryk på "forbind" og navngiv din SmartLock.

Sådan indstilles din kombination

Juster kombinationen til "000".

Tryk og hold bundknappen nede med et værktøj.

Mens du stadig holder bundknappen nede, vælg din nye kombination og slip derefter knappen.

Skub for at låse op.

Udskiftning af batteriet

Brug en mønt til at dreje dækslet og justere prikken til oplåsningsikonet for at åbne rummet.

Fjern det gamle batteri og udskift det.

Luk rummet og drej dækslet, så prikken justeres med låseikonet.

Følg nedenstående tips for den bedste SmartLock-oplevelse.

Skift dit SmartLock-batteri hver 3. måned for den bedste sporingsoplevelse.

Del din SmartLock med familien i Apple Find My-appen, så de kan hjælpe med at finde din pung.

Har du stadig problemer? Kontakt vores supportteam på orders@mykeysmart.com.

Find din SmartLock

Åbn Find My-appen og vælg fanen "genstande".

Tryk på din SmartLock.

Tryk på "Afspil lyd" for at aktivere SmartLock-lyden.

Tryk på "Stop lyd", når din SmartLock er fundet.

"Efterladt"-meddelelser

Sådan aktiveres "Efterladt"-meddelelser:

Åbn Find My-appen og vælg fanen "genstande".

Tryk på din SmartLock.

Under "Notifikationer" aktiver "Underret når efterladt".

Du vil nu modtage en notifikation, når din SmartLock ikke længere er inden for rækkevidde.

Sådan aktiveres eller deaktiveres Apple Find My-netværket

Hvis du ønsker at deaktivere din KeySmart SmartLock fra at få adgang til Find My-netværket, skal du følge nedenstående trin.

For at deaktivere netværket: Tryk og hold Find My-knappen nede i 3 sekunder. SmartLock afgiver to bip.

Tryk og slip Find My-knappen én gang. SmartLock spiller en lyd.

Tryk og hold Find My-knappen nede i 3 sekunder igen. SmartLock afgiver to bip for at bekræfte, at netværket er deaktiveret.

For at aktivere netværket: Tryk og slip Find My-knappen. SmartLock spiller en lyd for at bekræfte, at det er aktiveret.

Sådan finder du serienummeret

Via Find My-appen:

Åbn Find My-appen, tryk på fanen Genstande, og tryk på din KeySmart SmartLock.

Rul ned til bunden af detaljekortet. Serienummeret vises under producenten.

På enheden:

Serienummeret er trykt i bunden af KeySmart SmartLock.

Sådan foretages en fabriksnulstilling

Hvis du vil afbryde forbindelsen mellem din SmartLock og din Find My-konto, så den kan tilsluttes en anden konto, skal du følge disse trin:

Åbn Find My-appen, tryk på fanen Genstande, og tryk på din SmartLock.

Rul til bunden, tryk på Fjern genstand, og følg instruktionerne.

På SmartLock: Tryk hurtigt på Find My-knappen 4 gange og hold den nede en femte gang.

SmartLock spiller en lyd og nulstiller til fabriksindstillinger.

Funktioner i Apple Find My-appen

KeySmart SmartLock fungerer udelukkende med Apple Find My-netværket. Dette netværk giver en nem og sikker måde at finde kompatible genstande på et kort via din iPhone, iPad, iPod touch eller Mac. Par blot din enhed med Find My-appen for at se den sammen med dine Apple-enheder. Hvis noget mangler, kan du aktivere tabt-tilstand og vise en besked med kontaktinfo. Find My-netværket er krypteret og anonymt - hverken Apple eller producenten kan se din placering.

Krav

For at finde denne genstand anbefales den nyeste version af iOS, iPadOS eller macOS.

Privatliv

Apple Find My-netværket bruger avanceret kryptering, så hverken Apple eller KeySmart kan se placeringen af din SmartLock.

FCC-advarsel

Denne enhed overholder del 15 af FCC-reglerne. Drift er underlagt følgende to betingelser: (1) Enheden må ikke forårsage skadelig interferens; (2) Enheden skal acceptere enhver interferens modtaget, herunder interferens der kan forårsage uønsket funktion. Ændringer, der ikke er godkendt af ansvarlig part, kan ophæve retten til at bruge udstyret.

Udstyret er testet og fundet i overensstemmelse med grænserne for en Klasse B digital enhed. Disse grænser beskytter mod skadelig interferens i boliginstallationer. Udstyret bruger og udsender radiofrekvensenergi og kan forårsage interferens, hvis det ikke anvendes korrekt. Der er dog ingen garanti for, at interferens ikke vil forekomme i en given installation. Hvis interferens forekommer, skal du:

- Omdirigere eller flytte modtagerantennen.
- Øge afstanden mellem udstyr og modtager.
- Tilslut udstyret til en anden strømkreds.
- Kontakt forhandler eller en erfaren radio-/TV-tekniker.

Enheden er vurderet til generel RF-eksponering og kan bruges uden begrænsninger.

Juridisk

Brug af "Works with Apple"-mærket betyder, at produktet er designet til at fungere med teknologien i mærket og er certificeret af producenten til at opfylde Apples krav.

Apple er ikke ansvarlig for brugen eller overholdelsen af standarder. Apple Find My, Apple Watch, iPhone, iPad, macOS, osv. er varemærker tilhørende Apple Inc. iOS er et varemærke tilhørende Cisco og bruges med licens.

Curv Group LLC erklærer hermed, at radioudstyret overholder direktiv 2014/53/EU. Fuld EU-overensstemmelseserklæring er tilgængelig på:

<https://statikco.com/pages/smartlock-conformity-documentation>

Alle KeySmart-produkter leveres med 2 års garanti. Hvis din

KeySmart går i stykker ved normal brug inden for 2 år, erstatter vi den. Læs mere på GetKeySmart.com/warranty.

Dutch:

Raadpleeg de afbeeldingen aan het begin van deze instructies om de volgende stappen te volgen.

Verbind met de Find My-app

Druk op de Find My-knop.

Als er geen items zijn verbonden: Open de Apple Find My-app en tik op "Voeg item toe".

Als er andere items zijn verbonden: Open de Apple Find My-app, tik op het "+"-symbool en selecteer "Voeg ander item toe".

Tik op "verbind" en geef je SmartLock een naam.

Combinatie instellen

Stel de combinatie in op "000".

Druk de onderste knop in met een hulpmiddel en houd deze ingedrukt.

Terwijl je de knop nog steeds ingedrukt houdt, kies je een nieuwe combinatie en laat je vervolgens de knop los.

Schuif om te ontgrendelen.

Batterij vervangen

Gebruik een munt om het klepje te draaien totdat het puntje naar het ontgrendelingsicoon wijst.

Verwijder de oude batterij en plaats een nieuwe.

Sluit het klepje en draai het zodat het puntje naar het sloticoon wijst.

Tips voor de beste SmartLock-ervaring

Vervang de batterij van je SmartLock elke 3 maanden voor de beste prestaties.

Deel je SmartLock met familieleden in de Apple Find My-app zodat zij je kunnen helpen je portemonnee terug te vinden.

Nog steeds problemen? Neem contact op met ons ondersteuningsteam via orders@mykeysmart.com.

Zo lokaliseer je je SmartLock

Open de Find My-app en selecteer het tabblad "Items".

Tik op je SmartLock.

Tik op "Speel geluid af" om het locatorgeluid van de SmartLock te

activeren.

Tik op "Stop geluid" om het geluid te stoppen zodra je SmartLock is gevonden.

"Achtergelaten"-meldingen

Zo schakel je meldingen voor "Achtergelaten" in:

Open de Find My-app en selecteer het tabblad "Items".

Tik op je SmartLock.

Onder "Meldingen" schakel je de optie "Waarschuw bij achterlaten" in.

Je ontvangt nu een melding als je SmartLock buiten bereik van je apparaat is.

Zo schakel je het Apple Find My-netwerk in of uit

Wil je voorkomen dat je KeySmart SmartLock verbinding maakt met het Find My-netwerk? Volg dan de onderstaande stappen.

Houd de Find My-knop op de SmartLock 3 seconden ingedrukt. De SmartLock piept twee keer.

Druk en laat de Find My-knop één keer los. De SmartLock speelt een deuntje af.

Houd de Find My-knop opnieuw 3 seconden ingedrukt. De SmartLock piept twee keer om te bevestigen dat het netwerk is uitgeschakeld.

Om het netwerk weer in te schakelen:

Druk en laat de knop los. De SmartLock speelt een deuntje af als bevestiging.

Serienummer vinden

Via de Find My-app:

Open de Find My-app, tik op het tabblad Items en selecteer je KeySmart SmartLock.

Scroll naar beneden in de iteminformatiekaart. Het serienummer staat onder "Fabrikant".

Op het apparaat:

Het serienummer staat gedrukt aan de onderkant van de KeySmart SmartLock.

Fabrieksinstellingen herstellen

Als je de KeySmart SmartLock los wilt koppelen van je Find My-account, zodat je het met een ander account kunt koppelen, volg dan deze stappen:

Open de Find My-app, tik op het tabblad Items en selecteer je SmartLock.

Scroll naar beneden, tik op "Verwijder item" en volg de instructies op het scherm.

Druk 4 keer snel op de Find My-knop op de SmartLock en houd hem bij de vijfde keer ingedrukt.

De SmartLock speelt een deuntje af en voert de fabrieksreset uit.

Functies van de Apple Find My-app

KeySmart SmartLock werkt uitsluitend met het Apple Find My-netwerk. Dit netwerk biedt een gemakkelijke en veilige manier om compatibele persoonlijke items te lokaliseren via een kaart in de Find My-app op je iPhone, iPad, iPod touch of Mac. Koppel je compatibele product met de app om het samen met je Apple-apparaten weer te geven. Als je item ooit zoekraakt, kun je het in "Verloren modus" zetten en een bericht met contactinformatie tonen aan de vinder. Het netwerk is versleuteld en anoniem: zelfs Apple of de fabrikant kan de locatie niet zien.

Vereisten

Gebruik de nieuwste versie van iOS, iPadOS of macOS om dit item met de Find My-app te vinden.

Privacy

Het Apple Find My-netwerk gebruikt geavanceerde versleuteling, zodat niemand — zelfs Apple of KeySmart niet — de locatie van je SmartLock kan bekijken.

FCC-waarschuwing

Dit apparaat voldoet aan deel 15 van de FCC-regels. Gebruik is onderhevig aan twee voorwaarden: (1) Dit apparaat mag geen schadelijke storing veroorzaken; (2) dit apparaat moet ontvangen storing accepteren, inclusief storing die ongewenste werking kan veroorzaken.

Wijzigingen die niet uitdrukkelijk zijn goedgekeurd door de verantwoordelijke partij kunnen het gebruik ongeldig maken.

Dit apparaat is getest en voldoet aan de limieten voor een Klasse B digitaal apparaat, ontworpen om redelijke bescherming te bieden tegen schadelijke storing in een woning. Het apparaat genereert en gebruikt radiofrequentie-energie en kan, indien niet correct geïnstalleerd, storing veroorzaken in radiocommunicatie.

Er is echter geen garantie dat storing niet zal optreden. Als het apparaat storing veroorzaakt, probeer dan het volgende:

- Verplaats of heroriënteer de antenne.
- Verhoog de afstand tussen apparaat en ontvanger.

- Sluit het apparaat aan op een ander stopcontact dan de ontvanger.

- Raadpleeg een erkende radio-/tv-technicus.

Het apparaat is beoordeeld op naleving van algemene RF-blootstellingsnormen en mag zonder beperking in draagbare situaties worden gebruikt.

Juridisch

Het gebruik van het "Works with Apple"-logo betekent dat het product speciaal is ontworpen voor gebruik met de vermelde technologie en dat het voldoet aan Apple's specificaties.

Apple is niet verantwoordelijk voor het gebruik of de naleving van regelgeving.

Apple Find My, Apple Watch, iPhone, iPad, macOS enz. zijn handelsmerken van Apple Inc. iOS is een handelsmerk van Cisco en wordt onder licentie gebruikt.

Hierbij verklaart Curv Group LLC dat dit radioapparaat voldoet aan Richtlijn 2014/53/EU.

De volledige EU-conformiteitsverklaring is te vinden op:

<https://statikco.com/pages/smartlock-conformity-documentation>

Alle KeySmart-producten worden geleverd met 2 jaar garantie. Als je KeySmart binnen 2 jaar bij normaal gebruik kapot gaat, vervangen we hem voor je. Meer informatie:

[GetKeySmart.com/warranty](https://www.getkeysmart.com/warranty).

Finnish:

Katso ohjeiden alussa olevia kuvia seuraavien vaiheiden tueksi.

Yhdistä Find My -sovellukseen

Paina Find My -painiketta.

Jos laitteita ei ole yhdistetty: Avaa Apple Find My -sovellus ja napauta "Lisää esine".

Jos muita laitteita on yhdistetty: Avaa Apple Find My -sovellus, napauta "+" ja valitse "Lisää muu esine".

Napauta "yhdistä" ja nimeä SmartLock-lukko.

Yhdistelmäkoodin asettaminen

Aseta koodi asentoon "000".

Paina ja pidä pohjapainiketta alhaalla työkalun avulla.

Pidä painiketta alhaalla, valitse uusi yhdistelmä ja vapauta painike.

Liu'uta avataksesi lukitus.

Pariston vaihtaminen

Avaa paristolokero kääntämällä kantta kolikolla, kunnes piste osoittaa avauskuvaketta.

Poista vanha paristo ja aseta uusi.

Sulje lokero ja kierrä kantta, kunnes piste osoittaa lukituskuvaketta.

Parhaat vinkit SmartLockin käyttöön

Vaihda paristo kolmen kuukauden välein parhaan paikannustuloksen saavuttamiseksi.

Jaa SmartLock-perheenjäsenille Apple Find My -sovelluksessa, jotta he voivat auttaa lompakkosi etsimisessä.

Ongelmia? Ota yhteyttä tukeemme: orders@mykeysmart.com.

SmartLockin paikantaminen

Avaa Find My -sovellus ja valitse "esineet"-välilehti.

Napauta SmartLock-laitettasi.

Napauta "Toista ääni" laukaistaksesi paikannusäänen.

Napauta "Pysäytä ääni", kun laite on löydetty.

"Unohdettu" -ilmoitukset

Näin otat käyttöön "Unohdettu"-ilmoitukset:

Avaa Find My -sovellus ja valitse "esineet"-välilehti.

Napauta SmartLock-laitettasi.

Ilmoitukset-kohdassa ota käyttöön "Ilmoita, kun jää jälkeen".

Saat ilmoituksen, kun laitteesi poistuu laitteen kantamasta.

Apple Find My -verkon ottaminen käyttöön tai poistaminen käytöstä

Jos haluat estää KeySmart SmartLockin käytön Find My -verkossa, toimi seuraavasti:

Poistaaksesi käytöstä: Pidä Find My -painiketta alhaalla 3 sekunnin ajan. Laite piippaa kahdesti.

Paina Find My -painiketta kerran. Laite toistaa merkkiään.

Pidä Find My -painiketta taas 3 sekuntia. Laite piippaa kahdesti vahvistaakseen poiskytkennän.

Ottaaksesi verkon uudelleen käyttöön: Paina ja vapauta painike.

Laite soittaa äänen vahvistukseksi.

Sarjanumeron löytäminen

Find My -sovelluksen kautta:

Avaa Find My -sovellus, napauta Esineet-välilehteä ja valitse KeySmart SmartLock.

Vieritä tietokortin alaosaan. Sarjanumero näkyy valmistajan alla.

Laitteesta:

Sarjanumero on painettu SmartLockin pohjaan.

Palautus tehdasasetuksiin

Jos haluat poistaa SmartLockin parituksen Find My -tililtäsi, toimi näin:

Avaa Find My -sovellus, napauta Esineet-välilehteä ja valitse SmartLock.

Vieritä alas ja napauta "Poista esine", ja seuraa näytön ohjeita.

Paina Find My -painiketta nopeasti neljä kertaa ja pidä sitä alhaalla viidennellä painalluksella.

Laitte toistaa merkkiäänensä ja palauttaa tehdasasetukset.

Apple Find My -sovelluksen ominaisuudet

KeySmart SmartLock toimii vain Apple Find My -verkossa. Tämä verkko mahdollistaa esineiden paikantamisen turvallisesti kartalta iPhoneilla, iPadilla, iPod touchilla tai Macilla. Pariliitä tuettu tuote Find My -sovelluksen kanssa nähdäksesi sen muiden Apple-laitteidesi joukossa. Jos kadotat esineen, voit ottaa käyttöön Kadonnut-tilan, joka näyttää viestin ja yhteystiedot mahdolliselle löytäjälle. Find My -verkko on salattu ja anonyymi, eikä edes Apple tai laitteen valmistaja voi nähdä sijaintia.

Vaatimukset

Laitteen paikantamiseen suositellaan uusinta iOS-, iPadOS- tai macOS-versiota.

Tietosuojaja

Apple Find My -verkko käyttää kehittyneitä salausta varmistaakseen, ettei edes Apple tai KeySmart voi nähdä sijaintiasi.

FCC-varoitus

Tämä laite täyttää FCC:n osan 15 vaatimukset. Käyttö edellyttää kahta ehtoa:

(1) Laitte ei saa aiheuttaa haitallista häiriötä.

(2) Laitteen on siedettävä vastaanotettua häiriötä, mukaan lukien häiriöitä, jotka voivat aiheuttaa ei-toivottua toimintaa.

Muutokset, joita ei ole nimenomaisesti hyväksytty, voivat mitätöidä käyttöoikeuden.

Laitte on testattu ja se täyttää luokan B digitaalisen laitteen raja-arvot. Ne tarjoavat kohtuullisen suojan kotikäytössä.

Laitte tuottaa ja voi säteillä radiotaajuusenergiaa, ja väärin asennettuna voi häiritä radioliikennettä.

Häiriöiden sattuessa kokeile seuraavaa:

- Suuntaa tai siirrä vastaanotinantenni.
- Lisää laitteen ja vastaanottimen välimatkaa.
- Kytke laite eri virtapiiriin kuin vastaanotin.
- Ota yhteyttä radio-/TV-tekniikkaan.

Laite täyttää yleiset RF-altistusvaatimukset ja sitä voidaan käyttää ilman rajoituksia.

Oikeudellinen ilmoitus

“Works with Apple” -merkki tarkoittaa, että tuote on suunniteltu toimimaan kyseisen teknologian kanssa ja valmistaja on varmistanut sen yhteensopivuuden Apple Find My -verkon kanssa.

Apple ei vastaa laitteen käytöstä tai sen sääntöjenmukaisuudesta. Apple Find My, Apple Watch, iPhone, iPad, macOS jne. ovat Apple Inc:n tavaramerkkejä. iOS on Ciscon tavaramerkki, jota käytetään lisenssillä.

Curv Group LLC vakuuttaa, että radiolaitte on direktiivin 2014/53/EU mukainen.

Täysi EY-vaatimustenmukaisuusilmoitus on saatavilla osoitteessa: <https://statikco.com/pages/smartlock-conformity-documentation>

Kaikilla KeySmart-tuotteilla on 2 vuoden takuu. Jos tuote rikkoutuu normaalissa käytössä 2 vuoden sisällä ostopäivästä, vaihdamme sen. Lue lisää: [GetKeySmart.com/warranty](https://www.getkeysmart.com/warranty).

French:

Consultez les images au début de ces instructions pour accompagner les étapes suivantes.

Connexion à l'application Localiser

Appuyez sur le bouton Localiser.

Si aucun article n'est connecté : ouvrez l'application Localiser d'Apple et touchez Ajouter un objet.

Si d'autres articles sont connectés : ouvrez l'application Localiser et touchez le symbole +, puis sélectionnez Ajouter un autre objet.

Touchez Connecter et nommez votre SmartLock.

Comment définir votre combinaison

Alignez la combinaison sur "000".

Appuyez et maintenez le bouton du bas enfoncé avec un outil.

Tout en maintenant le bouton enfoncé, sélectionnez votre nouvelle combinaison, puis relâchez le bouton.

Faites glisser pour déverrouiller.

Remplacement de la pile

Pour ouvrir le compartiment, utilisez une pièce pour tourner le couvercle et alignez le point avec l'icône de déverrouillage.

Retirez l'ancienne pile et remplacez-la.

Fermez le compartiment et tournez le couvercle pour aligner le point avec l'icône de verrouillage.

Suivez les conseils ci-dessous pour une meilleure expérience avec SmartLock.

Remplacez la pile de votre SmartLock tous les 3 mois pour garantir une localisation optimale.

Partagez votre SmartLock avec votre famille dans l'application Apple Localiser afin qu'ils puissent vous aider à retrouver votre portefeuille.

Vous avez encore des difficultés ? Contactez notre équipe d'assistance à l'adresse orders@mykeysmart.com.

Localiser votre SmartLock

Ouvrez l'application Localiser et sélectionnez l'onglet « Objets ».

Touchez votre SmartLock.

Touchez « Émettre un son » pour déclencher le signal sonore du SmartLock.

Touchez « Arrêter le son » une fois que votre SmartLock est retrouvé.

Notifications d'oubli

Pour activer les notifications Oublié :

Ouvrez l'application Localiser et sélectionnez l'onglet Objets.

Touchez votre SmartLock.

Sous Notifications, activez le bouton Avertir en cas d'oubli.

Vous recevrez désormais une notification lorsque votre SmartLock n'est plus à portée de votre appareil.

Comment activer ou désactiver le réseau Apple Localiser

Si vous souhaitez désactiver l'accès de votre SmartLock KeySmart au réseau Localiser, suivez les étapes ci-dessous :

Pour désactiver le réseau, maintenez le bouton Localiser sur le cadenas pendant 3 secondes. Le SmartLock émettra deux bips. Appuyez et relâchez une fois le bouton Localiser. Le SmartLock jouera une mélodie.

Maintenez le bouton Localiser pendant 3 secondes. Le SmartLock émettra deux bips pour confirmer la désactivation du réseau.

Pour activer à nouveau le réseau, appuyez et relâchez le bouton Localiser. Le SmartLock jouera une mélodie pour confirmer l'activation.

Comment trouver le numéro de série

Pour trouver le numéro de série de votre appareil, suivez les étapes ci-dessous.

Via l'application Localiser :

Ouvrez l'application Localiser, touchez l'onglet Objets, puis touchez votre SmartLock KeySmart.

Faites défiler jusqu'en bas de la fiche de détails. Le numéro de série est affiché sous le nom du fabricant.

Sur l'appareil :

Le numéro de série est imprimé sous le SmartLock KeySmart.

Comment effectuer une réinitialisation d'usine

Si vous souhaitez dissocier votre SmartLock KeySmart de votre compte Localiser afin de le connecter à un autre compte, suivez ces étapes :

Ouvrez l'application Localiser, touchez l'onglet Objets, puis touchez votre SmartLock.

Faites défiler jusqu'en bas de la fiche de détails, touchez Supprimer l'objet et suivez les instructions à l'écran.

Sur le SmartLock, appuyez 4 fois rapidement sur le bouton Localiser, puis maintenez une 5e pression.

Le SmartLock jouera une mélodie et effectuera la réinitialisation d'usine.

Fonctionnalités de l'application Apple Localiser

Le SmartLock KeySmart fonctionne exclusivement avec le réseau Apple Localiser. Ce réseau offre un moyen simple et sécurisé de localiser des objets personnels compatibles sur une carte via l'application Localiser sur iPhone, iPad, iPod touch ou Mac. Il suffit d'associer votre produit compatible à l'application Localiser pour l'afficher aux côtés de vos appareils Apple. Si votre objet est perdu, vous pouvez l'activer en mode Perdu pour afficher un message et des coordonnées à toute personne qui le retrouverait. Le réseau Localiser est chiffré et anonyme : personne d'autre, pas même Apple ou le fabricant de votre objet, ne peut voir sa localisation.

Exigences

Pour utiliser l'application Localiser avec cet objet, la dernière version d'iOS, iPadOS ou macOS est recommandée.

Confidentialité

Le réseau Apple Localiser utilise un chiffrement avancé pour garantir que personne d'autre, y compris Apple ou KeySmart, ne puisse voir l'emplacement de votre SmartLock KeySmart.

Avertissement FCC

Cet appareil est conforme à la partie 15 des règlements de la FCC. Son fonctionnement est soumis aux deux conditions suivantes : (1) cet appareil ne doit pas causer d'interférences nuisibles ; (2) cet appareil doit accepter toute interférence reçue, y compris celles susceptibles de provoquer un fonctionnement indésirable.

Toute modification non expressément approuvée par la partie responsable de la conformité peut annuler le droit de l'utilisateur à utiliser l'appareil.

Cet appareil a été testé et jugé conforme aux limites d'un appareil numérique de classe B, selon la partie 15 des règlements FCC. Ces limites visent à assurer une protection raisonnable contre les interférences nuisibles dans une installation résidentielle. Cet appareil génère, utilise et peut émettre de l'énergie radiofréquence et, s'il n'est pas installé et utilisé conformément aux instructions, peut causer des interférences nuisibles aux communications radio. Toutefois, il n'est pas garanti que des interférences ne se produiront pas dans une installation particulière. Si cet appareil cause des interférences nuisibles à la réception radio ou télévision, ce qui peut être déterminé en éteignant puis rallumant l'appareil, l'utilisateur est encouragé à essayer de corriger l'interférence par une ou plusieurs des mesures suivantes :

- Réorienter ou déplacer l'antenne de réception.
- Augmenter la distance entre l'appareil et le récepteur.
- Brancher l'appareil sur une prise d'un circuit différent de celui auquel le récepteur est connecté.
- Consulter le revendeur ou un technicien radio/TV expérimenté pour obtenir de l'aide.

L'appareil a été évalué pour répondre aux exigences générales d'exposition RF. Il peut être utilisé dans des conditions d'exposition portables sans restriction.

Mentions légales

L'utilisation du badge Works with Apple signifie qu'un produit a été conçu spécifiquement pour fonctionner avec la technologie identifiée sur le badge et a été certifié par le fabricant pour répondre aux spécifications et exigences du réseau Apple Localiser. Apple n'est pas responsable du fonctionnement de cet appareil, de son utilisation ni de sa conformité aux normes de sécurité et

réglementaires.

Apple Find My, Apple Watch, Find My, iPhone, iPad, iPadOS, iPod touch, Mac, macOS et watchOS sont des marques déposées d'Apple Inc.

iOS est une marque de Cisco utilisée sous licence.

Par la présente, Curv Group LLC déclare que le type d'équipement radio est conforme à la Directive 2014/53/UE. Le texte intégral de la déclaration UE de conformité est disponible à l'adresse suivante: <https://statikco.com/pages/smartlock-conformity-documentation>

Tous les produits KeySmart sont garantis 2 ans.

Si votre KeySmart se casse sous une usure normale dans les 2 ans suivant l'achat, nous le remplacerons. En savoir plus sur: [GetKeySmart.com/warranty](https://www.getkeysmart.com/warranty)

German:

Siehe die Abbildungen am Anfang dieser Anleitung zur Veranschaulichung der folgenden Schritte.

Verbindung mit der "Wo ist?" App

Drücken Sie die "Wo ist?" Taste.

Wenn keine Objekte verbunden sind: Öffnen Sie die Apple "Wo ist?" App und tippen Sie auf "Objekt hinzufügen".

Wenn andere Objekte verbunden sind: Öffnen Sie die Apple "Wo ist?" App, tippen Sie auf das "+" und wählen Sie "Anderes Objekt hinzufügen".

Tippen Sie auf "Verbinden" und benennen Sie Ihr SmartLock.

So stellen Sie Ihre Kombination ein

Richten Sie die Kombination auf "000" aus.

Drücken und halten Sie die untere Taste mit einem Werkzeug.

Halten Sie die Taste gedrückt, wählen Sie Ihre neue Kombination und lassen Sie dann die Taste los.

Schieben Sie zum Entsperren.

Batteriewechsel

Verwenden Sie eine Münze, um den Deckel zu drehen und den Punkt mit dem Entsperrsymbol auszurichten.

Entfernen Sie die alte Batterie und setzen Sie eine neue ein.

Schließen Sie das Fach und drehen Sie den Deckel, bis der Punkt mit dem Schlosssymbol übereinstimmt.

Befolgen Sie die folgenden Tipps für die beste

SmartLock-Erfahrung:

Wechseln Sie die Batterie Ihres SmartLocks alle 3 Monate für die beste Ortungsleistung.

Teilen Sie Ihr SmartLock mit der Familie über die Apple "Wo ist?" App, damit sie Ihnen beim Wiederfinden Ihres Portemonnaies helfen können.

Sie haben weiterhin Probleme? Kontaktieren Sie unser Support-Team unter orders@mykeysmart.com.

SmartLock orten

Öffnen Sie die "Wo ist?" App und wählen Sie den Tab "Objekte".

Tippen Sie auf Ihr SmartLock.

Tippen Sie auf "Ton abspielen", um den SmartLock-Ton abzuspielen.

Tippen Sie auf "Ton stoppen", sobald Ihr SmartLock gefunden wurde.

"Zurückgelassen"-Benachrichtigungen

So aktivieren Sie "Zurückgelassen"-Benachrichtigungen:

Öffnen Sie die „Wo ist?“ App und wählen Sie den Tab „Objekte“.

Tippen Sie auf Ihr SmartLock.

Aktivieren Sie unter „Mitteilungen“ die Option „Benachrichtigen, wenn zurückgelassen“.

Sie erhalten nun eine Benachrichtigung, wenn sich Ihr SmartLock nicht mehr in Reichweite Ihres Geräts befindet.

So aktivieren oder deaktivieren Sie das Apple „Wo ist?“ Netzwerk

Wenn Sie möchten, dass Ihr KeySmart SmartLock nicht mehr mit dem „Wo ist?“ Netzwerk verbunden ist, folgen Sie diesen Schritten:

Um das Netzwerk zu deaktivieren, halten Sie die „Wo ist?“ Taste am Schloss 3 Sekunden lang gedrückt. Das SmartLock piept zweimal.

Drücken und lassen Sie die „Wo ist?“ Taste einmal los. Das

SmartLock spielt eine Melodie.

Halten Sie die „Wo ist?“ Taste erneut 3 Sekunden lang gedrückt. Das SmartLock piept zweimal, um die Deaktivierung zu bestätigen.

Um das Netzwerk wieder zu aktivieren, drücken und lassen Sie die

Taste erneut los. Das SmartLock spielt eine Melodie zur Bestätigung.

So finden Sie die Seriennummer

Um die Seriennummer Ihres Geräts zu finden, folgen Sie diesen Schritten:

Über die „Wo ist?“ App:

Öffnen Sie die „Wo ist?“ App, tippen Sie auf den Tab „Objekte“ und

dann auf Ihr KeySmart SmartLock.

Scrollen Sie zum Ende der Detailkarte. Die Seriennummer steht unter dem Hersteller.

Am Gerät:

Die Seriennummer ist auf der Unterseite des KeySmart SmartLocks aufgedruckt.

So führen Sie einen Werksreset durch

Wenn Sie Ihr KeySmart SmartLock von Ihrem „Wo ist?“ Konto trennen möchten, um es mit einem anderen Konto zu verbinden, folgen Sie diesen Schritten:

Öffnen Sie die „Wo ist?“ App, tippen Sie auf den Tab „Objekte“ und dann auf Ihr SmartLock.

Scrollen Sie zum Ende der Detailkarte, tippen Sie auf „Objekt entfernen“ und folgen Sie den Anweisungen auf dem Bildschirm.

Drücken Sie am SmartLock 4-mal schnell auf die „Wo ist?“ Taste und halten Sie sie beim 5. Mal gedrückt.

Das SmartLock spielt eine Melodie und wird auf Werkseinstellungen zurückgesetzt.

Funktionen der Apple „Wo ist?“ App

KeySmart SmartLock funktioniert ausschließlich mit dem Apple „Wo ist?“ Netzwerk. Dieses Netzwerk bietet eine einfache und sichere Möglichkeit, kompatible persönliche Gegenstände auf einer Karte über die „Wo ist?“ App auf dem iPhone, iPad, iPod touch oder Mac zu orten.

Koppeln Sie einfach Ihr kompatibles Produkt mit der App, um es neben Ihren Apple-Geräten anzuzeigen. Wenn ein Artikel verloren geht, können Sie ihn in den Modus „Verloren“ versetzen, um eine Nachricht mit Kontaktinformationen für den Finder anzuzeigen. Das Netzwerk ist verschlüsselt und anonym - niemand, nicht einmal Apple oder der Hersteller des Geräts, kann dessen Standort sehen. Systemanforderungen

Für die Nutzung der „Wo ist?“ App zur Ortung dieses Objekts wird die neueste Version von iOS, iPadOS oder macOS empfohlen.

Datenschutz

Das Apple „Wo ist?“ Netzwerk verwendet fortschrittliche Verschlüsselung, sodass niemand - auch nicht Apple oder KeySmart - den Standort Ihres SmartLocks sehen kann.

FCC-Hinweis

Dieses Gerät entspricht Teil 15 der FCC-Vorschriften. Der Betrieb

unterliegt folgenden Bedingungen: (1) Dieses Gerät darf keine schädlichen Interferenzen verursachen, und (2) es muss jede empfangene Interferenz akzeptieren, einschließlich solcher, die eine unerwünschte Funktion verursachen könnten.

Änderungen oder Modifikationen, die nicht ausdrücklich vom Verantwortlichen für die Konformität genehmigt wurden, können zum Verlust der Betriebsberechtigung führen.

Dieses Gerät wurde getestet und entspricht den Grenzwerten für digitale Geräte der Klasse B gemäß Teil 15 der FCC-Vorschriften. Diese Grenzwerte sollen in Wohnumgebungen einen angemessenen Schutz gegen schädliche Interferenzen bieten.

Dieses Gerät erzeugt, verwendet und kann Hochfrequenzenergie abstrahlen. Wird es nicht gemäß den Anweisungen installiert und verwendet, kann es Funkstörungen verursachen. Es wird jedoch nicht garantiert, dass bei einer bestimmten Installation keine Störungen auftreten.

Falls dieses Gerät Funk- oder Fernsehempfang stört, was sich durch Ein- und Ausschalten feststellen lässt, sollte der Benutzer versuchen, die Störung durch eine oder mehrere der folgenden Maßnahmen zu beheben:

- Neuausrichtung oder Umplatzierung der Empfangsantenne
- Vergrößerung des Abstands zwischen Gerät und Empfänger
- Anschluss an eine andere Steckdose mit anderem Stromkreis
- Rücksprache mit dem Händler oder einem erfahrenen

Radio-/Fernsehtechniker

Dieses Gerät erfüllt die allgemeinen Anforderungen zur HF-Exposition und kann unter tragbaren Bedingungen uneingeschränkt verwendet werden.

Rechtlicher Hinweis

Die Verwendung des Works with Apple-Logos bedeutet, dass ein Produkt speziell für die Verwendung mit der im Logo angegebenen Technologie entwickelt wurde und vom Hersteller gemäß den Apple Find My-Netzwerkspezifikationen zertifiziert wurde.

Apple ist nicht verantwortlich für den Betrieb dieses Geräts, die Nutzung des Produkts oder dessen Einhaltung von Sicherheits- und Regulierungsstandards.

Apple Find My, Apple Watch, Find My, iPhone, iPad, iPadOS, iPod touch, Mac, macOS und watchOS sind Marken von Apple Inc.

iOS ist eine Marke von Cisco und wird unter Lizenz verwendet.

Hiermit erklärt Curv Group LLC, dass der Funkanlagentyp den Richtlinien der Richtlinie 2014/53/EU entspricht. Der vollständige Text der EU-Konformitätserklärung ist unter folgender

Internetadresse verfügbar:

<https://statikco.com/pages/smartlock-conformity-documentation>

Alle KeySmart-Produkte haben 2 Jahre Garantie.

Wenn Ihr KeySmart bei normalem Gebrauch innerhalb von 2 Jahren kaputtgeht, ersetzen wir ihn kostenlos. Mehr erfahren Sie unter:

GetKeySmart.com/warranty

Greek:

Ανατρέξτε στις εικόνες στην αρχή αυτών των οδηγιών για να ακολουθήσετε τα επόμενα βήματα.

Σύνδεση με την εφαρμογή Find My

Πατήστε το κουμπί Find My.

Αν δεν έχουν συνδεθεί αντικείμενα: Ανοίξτε την εφαρμογή Apple Find My και πατήστε «Προσθήκη αντικειμένου».

Αν υπάρχουν άλλα συνδεδεμένα αντικείμενα: Ανοίξτε την εφαρμογή Find My, πατήστε το "+" και επιλέξτε «Προσθήκη άλλου αντικειμένου».

Πατήστε «Σύνδεση» και ονομάστε το SmartLock σας.

Πώς να ορίσετε τον συνδυασμό σας

Ευθυγραμμίστε τον συνδυασμό στο "000".

Πατήστε και κρατήστε πατημένο το κάτω κουμπί με ένα εργαλείο.

Ενώ συνεχίζετε να πατάτε, επιλέξτε τον νέο σας συνδυασμό και στη συνέχεια αφήστε το κουμπί.

Σύρτε για να ξεκλειδώσετε.

Αντικατάσταση μπαταρίας

Για να ανοίξετε τη θήκη, χρησιμοποιήστε ένα κέρμα για να στρίψετε το καπάκι και να ευθυγραμμίσετε τη τελεία με το εικονίδιο ξεκλειδώματος.

Αφαιρέστε την παλιά μπαταρία και τοποθετήστε τη νέα.

Κλείστε τη θήκη και στρίψτε το καπάκι ώστε η τελεία να ευθυγραμμιστεί με το εικονίδιο κλειδώματος.

Ακολουθήστε τις παρακάτω συμβουλές για την καλύτερη εμπειρία με το SmartLock:

Αλλάζετε τη μπαταρία του SmartLock κάθε 3 μήνες για την καλύτερη εμπειρία εντοπισμού.

Μοιραστείτε το SmartLock με την οικογένεια μέσω της εφαρμογής Apple Find My ώστε να μπορούν να σας βοηθήσουν να βρείτε το πορτοφόλι σας.

Αν εξακολουθείτε να αντιμετωπίζετε προβλήματα, επικοινωνήστε με την ομάδα υποστήριξής μας στο orders@mykeysmart.com.

Εντοπισμός του SmartLock σας

Ανοίξτε την εφαρμογή Find My και επιλέξτε την καρτέλα «Αντικείμενα».

Πατήστε στο SmartLock σας.

Πατήστε «Αναπαραγωγή ήχου» για να ενεργοποιήσετε τον ήχο εντοπισμού του SmartLock.

Πατήστε «Διακοπή ήχου» μόλις βρείτε το SmartLock.

Ειδοποιήσεις «Ξεχάστηκε»

Για να ενεργοποιήσετε τις ειδοποιήσεις «Ξεχάστηκε»:

Ανοίξτε την εφαρμογή Find My και επιλέξτε την καρτέλα «Αντικείμενα».

Πατήστε στο SmartLock σας.

Στην ενότητα «Ειδοποιήσεις», ενεργοποιήστε την επιλογή «Ειδοποίηση όταν ξεχαστεί».

Πλέον θα λαμβάνετε ειδοποίηση όταν το SmartLock σας βρεθεί εκτός εμβέλειας της συσκευής σας.

Πώς να ενεργοποιήσετε ή να απενεργοποιήσετε το δίκτυο Apple Find My
Αν θέλετε να απενεργοποιήσετε την πρόσβαση του SmartLock KeySmart στο δίκτυο Find My, ακολουθήστε τα παρακάτω βήματα:

Για απενεργοποίηση, πατήστε και κρατήστε πατημένο το κουμπί Find My στο λουκέτο για 3 δευτερόλεπτα. Το SmartLock θα ηχήσει δύο φορές.

Πατήστε και αφήστε μία φορά το κουμπί Find My. Το SmartLock θα παίξει έναν ήχο.

Πατήστε και κρατήστε ξανά το κουμπί για 3 δευτερόλεπτα. Το SmartLock θα ηχήσει δύο φορές για επιβεβαίωση απενεργοποίησης.

Για ενεργοποίηση, πατήστε και αφήστε το κουμπί. Το SmartLock θα παίξει ήχο επιβεβαίωσης.

Πώς να βρείτε τον σειριακό αριθμό

Για να βρείτε τον σειριακό αριθμό της συσκευής σας, ακολουθήστε τα εξής:

Μέσω της εφαρμογής Find My:

Ανοίξτε την εφαρμογή Find My, πατήστε την καρτέλα «Αντικείμενα» και επιλέξτε το KeySmart SmartLock σας.

Κάντε κύλιση προς τα κάτω στην κάρτα λεπτομερειών. Ο σειριακός αριθμός εμφανίζεται κάτω από τον κατασκευαστή.

Στη συσκευή:

Ο σειριακός αριθμός είναι τυπωμένος στο κάτω μέρος του SmartLock KeySmart.

Πώς να επαναφέρετε στις εργοστασιακές ρυθμίσεις

Αν θέλετε να αποσυνδέσετε το SmartLock KeySmart από τον λογαριασμό

Find My ώστε να το συνδέσετε με άλλο λογαριασμό, ακολουθήστε τα εξής: Ανοίξτε την εφαρμογή Find My, πατήστε την καρτέλα «Αντικείμενα» και επιλέξτε το SmartLock σας.

Κάντε κύλιση στο κάτω μέρος της κάρτας λεπτομερειών, πατήστε «Αφαίρεση αντικειμένου» και ακολουθήστε τις οδηγίες στην οθόνη.

Στο SmartLock, πατήστε 4 φορές γρήγορα το κουμπί Find My και κρατήστε το πατημένο την 5η φορά.

Το SmartLock θα παίξει έναν ήχο και θα γίνει επαναφορά εργοστασιακών ρυθμίσεων.

Χαρακτηριστικά της εφαρμογής Apple Find My

Το KeySmart SmartLock λειτουργεί αποκλειστικά με το δίκτυο Apple Find My. Το δίκτυο αυτό προσφέρει έναν εύκολο και ασφαλή τρόπο για να εντοπίζετε συμβατά προσωπικά αντικείμενα μέσω χάρτη από την εφαρμογή Find My σε iPhone, iPad, iPod touch ή Mac.

Απλώς συνδέστε το συμβατό προϊόν με την εφαρμογή για να το δείτε μαζί με τις συσκευές Apple σας.

Αν το αντικείμενο χαθεί, μπορείτε να το θέσετε σε λειτουργία Lost Mode για να εμφανίζεται μήνυμα με στοιχεία επικοινωνίας.

Το δίκτυο είναι κρυπτογραφημένο και ανώνυμο - κανείς, ούτε η Apple ούτε ο κατασκευαστής του αντικειμένου, δεν μπορεί να δει την τοποθεσία του.

Απαιτήσεις

Για να εντοπίσετε αυτό το αντικείμενο μέσω της εφαρμογής Find My, συνιστάται η τελευταία έκδοση του iOS, iPadOS ή macOS.

Απόρρητο

Το δίκτυο Apple Find My χρησιμοποιεί προηγμένη κρυπτογράφηση ώστε κανένας - ούτε η Apple ούτε η KeySmart - να μπορεί να δει την τοποθεσία του KeySmart SmartLock σας.

Προειδοποίηση FCC

Αυτή η συσκευή συμμορφώνεται με το μέρος 15 των κανονισμών FCC. Η λειτουργία υπόκειται στις εξής δύο προϋποθέσεις: (1) η συσκευή δεν πρέπει να προκαλεί επιβλαβείς παρεμβολές. (2) η συσκευή πρέπει να αποδέχεται οποιαδήποτε παρεμβολή λαμβάνει, ακόμα κι αν προκαλεί ανεπιθύμητη λειτουργία.

Οποιοσδήποτε αλλαγές ή τροποποιήσεις που δεν έχουν εγκριθεί ρητά από τον υπεύθυνο συμμόρφωσης ενδέχεται να ακυρώσουν την άδεια χρήσης της συσκευής.

Αυτή η συσκευή έχει ελεγχθεί και βρέθηκε ότι συμμορφώνεται με τα όρια για ψηφιακή συσκευή Κατηγορίας Β, σύμφωνα με το μέρος 15 των κανόνων FCC. Αυτά τα όρια έχουν σχεδιαστεί για να παρέχουν εύλογη προστασία έναντι επιβλαβών παρεμβολών σε κατοικίες.

Αν η συσκευή προκαλέσει παρεμβολές σε ραδιοφωνική ή τηλεοπτική λήψη, ο

χρήστης ενθαρρύνεται να δοκιμάσει τα εξής:

- Αναπροσανατολισμός ή μετακίνηση της κεραίας λήψης
- Αύξηση απόστασης μεταξύ συσκευής και δέκτη
- Σύνδεση σε άλλη πρίζα διαφορετικού κυκλώματος
- Συμβουλευτείτε τον προμηθευτή ή έμπειρο τεχνικό

ραδιοφώνου/τηλεόρασης

Η συσκευή πληροί τις γενικές απαιτήσεις έκθεσης σε RF και μπορεί να χρησιμοποιηθεί σε φορητές συνθήκες χωρίς περιορισμούς.

Νομική δήλωση

Η χρήση του σήματος «Works with Apple» σημαίνει ότι ένα προϊόν έχει σχεδιαστεί ειδικά για να λειτουργεί με την αναφερόμενη τεχνολογία και έχει πιστοποιηθεί από τον κατασκευαστή σύμφωνα με τις προδιαγραφές και απαιτήσεις του δικτύου Apple Find My.

Η Apple δεν φέρει ευθύνη για τη λειτουργία αυτής της συσκευής, τη χρήση του προϊόντος ή τη συμμόρφωσή του με κανονισμούς ασφαλείας.

Apple Find My, Apple Watch, Find My, iPhone, iPad, iPadOS, iPod touch, Mac, macOS και watchOS είναι εμπορικά σήματα της Apple Inc. Το iOS είναι εμπορικό σήμα της Cisco και χρησιμοποιείται υπό άδεια.

Με το παρόν, η Curv Group LLC δηλώνει ότι αυτός ο τύπος ραδιοεξοπλισμού συμμορφώνεται με την Οδηγία 2014/53/ΕΕ. Το πλήρες κείμενο της Δήλωσης Συμμόρφωσης της ΕΕ είναι διαθέσιμο στη διεύθυνση: <https://statikco.com/pages/smartlock-conformity-documentation>

Όλα τα προϊόντα KeySmart συνοδεύονται από 2ετή εγγύηση.

Αν το KeySmart σας χαλάσει υπό κανονική χρήση εντός 2 ετών από την αγορά, θα σας το αντικαταστήσουμε. Μάθετε περισσότερα στο: GetKeySmart.com/warranty

Norwegian:

Se bildene i begynnelsen av denne veiledningen for å følge trinnene nedenfor.

Koble til Finn iPhone-appen (Find My)

Trykk på Find My-knappen.

Hvis ingen enheter er koblet til: Åpne Apple Find My-appen og trykk på "Legg til objekt".

Hvis andre enheter allerede er koblet til: Åpne Find My-appen, trykk på "+" og velg "Legg til annet objekt".

Trykk på «Koble til» og gi SmartLock-enheten din et navn.

Slik angir du din kombinasjon

Still kombinasjonen til "000".

Bruk et verktøy til å trykke og holde inne den nederste knappen. Mens du fortsatt holder knappen inne, velg din nye kombinasjon og slipp deretter knappen. Skyv for å låse opp.

Bytte batteri

Bruk en mynt til å vri lokket og juster prikken med opplåsningsikonet.

Fjern det gamle batteriet og sett inn et nytt.

Lukk batterilokket og vri det slik at prikken justeres med låseikonet.

Følg tipsene nedenfor for best mulig SmartLock-opplevelse:

Bytt batteri i SmartLock hver 3. måned for best mulig søkefunksjon.

Del SmartLock med familiemedlemmer via Apple Find My-appen slik at de kan hjelpe deg med å finne lommeboken din.

Har du fortsatt problemer? Kontakt vårt supportteam på orders@mykeysmart.com.

Finn SmartLock-enheten din

Åpne Find My-appen og velg fanen "Objekter".

Trykk på SmartLock-enheten din.

Trykk "Spill av lyd" for å aktivere lokasjonslyden.

Trykk "Stopp lyd" når du har funnet SmartLock.

Varslinger om gjenglemte gjenstander

Slik aktiverer du «Glemt igjen»-varslinger:

Åpne Find My-appen og velg fanen "Objekter".

Trykk på SmartLock-enheten din.

Under "Varslinger" aktiverer du "Varsle når igjenlagt" bryteren.

Du vil nå få et varsel hvis SmartLock-enheten din er utenfor rekkevidde.

Slik aktiverer eller deaktiverer du Apple Find My-nettverket

Hvis du vil deaktivere KeySmart SmartLock fra Find My-nettverket, følg trinnene nedenfor:

For å deaktivere nettverket: Trykk og hold inne Find My-knappen i 3 sekunder. SmartLock vil pipe to ganger.

Trykk og slipp Find My-knappen én gang. SmartLock spiller av en melodi.

Trykk og hold inne Find My-knappen i 3 sekunder igjen. SmartLock vil pipe to ganger som bekreftelse på at nettverket er deaktivert.

For å aktivere nettverket på nytt: Trykk og slipp Find My-knappen.

SmartLock spiller av en melodi for å bekrefte aktivering.

Slik finner du serienummeret

For å finne serienummeret til enheten din, følg trinnene nedenfor:

Via Find My-appen:

Åpne Find My-appen, trykk på «Objekter»-fanen og velg din KeySmart SmartLock.

Bla til bunnen av detaljkortet. Serienummeret vises under produsentnavnet.

På enheten:

Serienummeret er trykket på undersiden av KeySmart SmartLock.

Slik tilbakestiller du til fabrikkinnstillinger

Hvis du vil koble KeySmart SmartLock fra kontoen din og koble den til en annen, gjør følgende:

Åpne Find My-appen, trykk på «Objekter»-fanen og velg din SmartLock.

Bla til bunnen av detaljkortet, trykk på «Fjern objekt» og følg instruksjonene på skjermen.

På SmartLock: Trykk raskt 4 ganger på Find My-knappen, og hold den inne på det femte trykket.

SmartLock spiller av en melodi og tilbakestilles til fabrikkinnstillingene.

Funksjoner i Apple Find My-appen

KeySmart SmartLock fungerer eksklusivt med Apple Find My-nettverket. Nettverket gir en enkel og sikker måte å lokalisere kompatible personlige eiendeler via Find My-appen på iPhone, iPad, iPod touch eller Mac.

Bare koble det kompatible produktet til Find My-appen for å se det sammen med Apple-enhetene dine.

Hvis objektet blir borte, kan du aktivere «Mist Modus» for å vise en melding med kontaktinfo.

Nettverket er kryptert og anonymt - ingen andre, ikke engang Apple eller produsenten, kan se plasseringen.

Krav

For å bruke Find My-appen til å finne dette objektet, anbefales den nyeste versjonen av iOS, iPadOS eller macOS.

Personvern

Apple Find My-nettverket bruker avansert kryptering for å sikre at verken Apple eller KeySmart kan se hvor KeySmart SmartLock-enheten din befinner seg.

FCC-advarsel

Denne enheten er i samsvar med del 15 av FCC-reglene. Bruk er underlagt følgende to betingelser: (1) Enheten må ikke forårsake skadelige forstyrrelser; (2) Enheten må akseptere alle mottatte forstyrrelser, inkludert de som kan forårsake uønsket drift.

Endringer eller modifikasjoner som ikke er uttrykkelig godkjent av den ansvarlige parten kan føre til at brukeren mister retten til å bruke enheten.

Denne enheten er testet og funnet i samsvar med grenseverdiene for en digital enhet av klasse B i henhold til del 15 av FCC-reglene. Disse grensene er utformet for å gi rimelig beskyttelse mot skadelig interferens i boliginstallasjoner.

Hvis enheten forårsaker skadelige forstyrrelser til radio- eller TV-mottak, noe som kan bestemmes ved å slå den av og på, anbefales følgende tiltak:

- Endre retning eller plassering av mottaksantennen
 - Øk avstanden mellom enheten og mottakeren
 - Koble enheten til en stikkontakt på en annen krets enn mottakeren
 - Kontakt forhandleren eller en erfaren radio-/TV-tekniker for hjelp
- Enheten er vurdert til å møte generelle krav for RF-eksponering og kan brukes under bærbare forhold uten begrensning.

Juridisk merknad

Bruken av Works with Apple-merket betyr at et produkt er designet spesielt for å fungere med den teknologien som er angitt i merket, og er sertifisert av produsenten for å oppfylle kravene til Apple Find My-nettverket.

Apple er ikke ansvarlig for driften av denne enheten, bruk av produktet eller samsvar med sikkerhets- og regulatoriske standarder.

Apple Find My, Apple Watch, Find My, iPhone, iPad, iPadOS, iPod touch, Mac, macOS og watchOS er varemerker for Apple Inc.

iOS er et varemerke for Cisco og brukes under lisens.

Herved erklærer Curv Group LLC at denne radioutstyrstypen er i samsvar med direktiv 2014/53/EU. Den fullstendige EU-samsvarserklæringen finnes på følgende nettside:

<https://statikco.com/pages/smartlock-conformity-documentation>

Alle KeySmart-produkter leveres med 2 års garanti.

Dersom ditt KeySmart-produkt går i stykker ved normal bruk innen 2 år etter kjøpet, erstatter vi det. Les mer på:

Polish:

Zapoznaj się z ilustracjami na początku tej instrukcji, aby wykonać poniższe kroki.

Połączenie z aplikacją Find My (Znajdź)

Naciśnij przycisk Find My.

Jeśli żadne przedmioty nie są połączone: Otwórz aplikację Apple Find My i stuknij "Dodaj przedmiot".

Jeśli inne przedmioty są już połączone: Otwórz aplikację Find My, stuknij "+" i wybierz "Dodaj inny przedmiot".

Stuknij "Połącz" i nadaj swojej blokadzie SmartLock nazwę.

Jak ustawić swoją kombinację

Ustaw kombinację na "000".

Przytrzymaj dolny przycisk za pomocą narzędzia.

Nadal trzymając przycisk, ustaw nową kombinację, a następnie zwolnij przycisk.

Przesuń, aby odblokować.

Wymiana baterii

Aby otworzyć komorę baterii, użyj monety, aby przekręcić pokrywkę i wyrównać kropkę z ikoną odblokowania.

Wymij starą baterię i włóż nową.

Zamknij komorę i przekręć pokrywkę, tak aby kropka wyrównała się z ikoną kłódki.

Wskazówki dla najlepszych efektów korzystania ze SmartLock:

Wymieniaj baterię w urządzeniu SmartLock co 3 miesiące, aby zapewnić najlepsze działanie funkcji lokalizacji.

Udostępnij swój SmartLock rodzinie za pomocą aplikacji Apple Find My, aby mogli pomóc Ci odnaleźć portfel.

Masz nadal problem? Skontaktuj się z naszym zespołem wsparcia: orders@mykeysmart.com.

Lokalizowanie SmartLock

Otwórz aplikację Find My i przejdź do zakładki "Przedmioty".

Stuknij swój SmartLock.

Stuknij "Odtwórz dźwięk", aby włączyć sygnał dźwiękowy lokalizatora.

Stuknij "Zatrzymaj dźwięk", gdy znajdziesz swój SmartLock.

Powiadomienia „Pozostawiono”

Aby włączyć powiadomienia “Pozostawiono”:

Otwórz aplikację Find My i przejdź do zakładki “Przedmioty”.

Stuknij swój SmartLock.

W sekcji „Powiadomienia” włącz opcję “Powiadom, gdy pozostawiono”.

Teraz otrzymasz powiadomienie, gdy SmartLock znajdzie się poza zasięgiem Twojego urządzenia.

Jak włączyć lub wyłączyć sieć Apple Find My

Jeśli chcesz wyłączyć dostęp SmartLock KeySmart do sieci Find My, wykonaj następujące kroki:

Aby wyłączyć sieć, przytrzymaj przycisk Find My przez 3 sekundy. SmartLock wyemituje dwa sygnały dźwiękowe.

Naciśnij i puść przycisk Find My. SmartLock odtworzy melodię.

Przytrzymaj ponownie przycisk przez 3 sekundy. SmartLock wyemituje dwa sygnały, potwierdzając wyłączenie sieci.

Aby ponownie włączyć sieć, naciśnij i puść przycisk. SmartLock odtworzy melodię potwierdzającą aktywację.

Jak znaleźć numer seryjny

Aby znaleźć numer seryjny urządzenia, wykonaj poniższe kroki:

Za pomocą aplikacji Find My:

Otwórz aplikację Find My, przejdź do zakładki “Przedmioty” i stuknij swój SmartLock KeySmart.

Przewiń do dołu karty szczegółów. Numer seryjny znajduje się pod nazwą producenta.

Na urządzeniu:

Numer seryjny jest wydrukowany na spodzie SmartLock KeySmart.

Jak przywrócić ustawienia fabryczne

Jeśli chcesz odłączyć SmartLock KeySmart od swojego konta Find My i połączyć go z innym kontem, wykonaj następujące kroki:

Otwórz aplikację Find My, przejdź do zakładki “Przedmioty” i stuknij swój SmartLock.

Przewiń do dołu karty szczegółów, stuknij “Usuń przedmiot” i postępuj zgodnie z instrukcjami na ekranie.

Na SmartLock naciśnij przycisk Find My cztery razy szybko, a następnie przytrzymaj za piątym razem.

SmartLock odtworzy melodię i wykona reset do ustawień fabrycznych.

Funkcje aplikacji Apple Find My

KeySmart SmartLock działa wyłącznie z siecią Apple Find My. Sieć ta umożliwia łatwe i bezpieczne lokalizowanie kompatybilnych przedmiotów osobistych na mapie za pomocą aplikacji Find My na iPhone, iPadzie, iPodzie touch lub Macu.

Wystarczy sparować kompatybilny produkt z aplikacją Find My, aby zobaczyć go obok swoich urządzeń Apple.

Jeśli zgubisz przedmiot, możesz włączyć tryb "Zgubiono", aby wyświetlić wiadomość z danymi kontaktowymi dla znalazcy.

Sieć Find My jest szyfrowana i anonimowa - nikt, nawet Apple ani producent urządzenia, nie ma dostępu do jego lokalizacji.

Wymagania

Aby używać aplikacji Find My do lokalizowania tego przedmiotu, zalecana jest najnowsza wersja iOS, iPadOS lub macOS.

Prywatność

Sieć Apple Find My wykorzystuje zaawansowane szyfrowanie, które uniemożliwia innym, w tym Apple i KeySmart, dostęp do lokalizacji Twojego SmartLock.

Ostrzeżenie FCC

Urządzenie to jest zgodne z częścią 15 przepisów FCC. Działanie urządzenia podlega dwóm warunkom: (1) nie może powodować szkodliwych zakłóceń; (2) musi akceptować wszelkie zakłócenia, nawet te, które mogą powodować niepożądane działanie.

Wszelkie zmiany lub modyfikacje niezatwierdzone przez stronę odpowiedzialną za zgodność mogą unieważnić uprawnienia użytkownika do obsługi urządzenia.

Urządzenie zostało przetestowane i uznane za zgodne z ograniczeniami dla urządzeń cyfrowych klasy B, zgodnie z częścią 15 przepisów FCC. Te limity mają na celu zapewnienie rozsądnej ochrony przed zakłóceniami w instalacjach domowych.

Jeśli urządzenie powoduje zakłócenia odbioru radiowego lub telewizyjnego, co można ustalić włączając i wyłączając urządzenie, użytkownik powinien podjąć jedną lub więcej z następujących działań:

- Zmienić położenie lub kierunek anteny odbiorczej
- Zwiększyć odległość między urządzeniem a odbiornikiem
- Podłączyć urządzenie do innego obwodu niż odbiornik
- Skonsultować się z dostawcą sprzętu lub doświadczonym technikiem RTV

Urządzenie spełnia ogólne wymagania dotyczące narażenia na promieniowanie RF i może być używane w trybie przenośnym bez

ograniczeń.

Informacje prawne

Logo Works with Apple oznacza, że produkt został zaprojektowany specjalnie do współpracy z technologią wskazaną w znaku i został certyfikowany przez producenta jako zgodny z wymaganiami sieci Apple Find My.

Apple nie ponosi odpowiedzialności za działanie tego urządzenia, jego użytkowanie ani za zgodność z normami bezpieczeństwa i przepisami.

Apple Find My, Apple Watch, Find My, iPhone, iPad, iPadOS, iPod touch, Mac, macOS i watchOS to znaki towarowe Apple Inc.

iOS jest znakiem towarowym firmy Cisco i jest używany na licencji.

Niniejszym Curv Group LLC oświadcza, że ten typ urządzenia radiowego jest zgodny z dyrektywą 2014/53/UE. Pełny tekst deklaracji zgodności UE jest dostępny pod adresem:

<https://statikco.com/pages/smartlock-conformity-documentation>

Wszystkie produkty KeySmart objęte są 2-letnią gwarancją.

Jeśli Twój KeySmart ulegnie awarii przy normalnym użytkowaniu w ciągu 2 lat od zakupu, wymienimy go na nowy. Dowiedz się więcej na stronie: GetKeySmart.com/warranty

Portuguese:

Consulte as imagens no início destas instruções para seguir os passos abaixo.

Conectar ao aplicativo Buscar (Find My)

Pressione o botão Buscar.

Se nenhum item estiver conectado: Abra o aplicativo Buscar da Apple e toque em "Adicionar item".

Se outros itens estiverem conectados: Abra o aplicativo Buscar, toque em "+" e selecione "Adicionar outro item".

Toque em "Conectar" e nomeie seu SmartLock.

Como definir a sua combinação

Alinhe a combinação para "000".

Pressione e segure o botão inferior com uma ferramenta.

Enquanto ainda estiver segurando o botão, escolha sua nova combinação e depois solte o botão.

Deslize para destravar.

Substituição da bateria

Para abrir o compartimento, use uma moeda para girar a tampa e alinhar o ponto com o ícone de desbloqueio.

Remova a bateria antiga e insira a nova.

Feche o compartimento e gire a tampa para alinhar o ponto com o ícone de bloqueio.

Siga as dicas abaixo para uma melhor experiência com o SmartLock:

Troque a bateria do seu SmartLock a cada 3 meses para garantir o melhor desempenho de localização.

Compartilhe seu SmartLock com familiares pelo app Buscar da Apple para que possam ajudar você a encontrar sua carteira.

Ainda com dificuldades? Entre em contato com nossa equipe de suporte: orders@mykeysmart.com.

Localizar seu SmartLock

Abra o app Buscar e selecione a aba "Itens".

Toque no seu SmartLock.

Toque em "Reproduzir som" para ativar o som de localização.

Toque em "Parar som" quando seu SmartLock for encontrado.

Notificações de "Esquecido"

Para ativar as notificações de "Esquecido":

Abra o app Buscar e selecione a aba "Itens".

Toque no seu SmartLock.

Em "Notificações", ative a opção "Notificar quando esquecido".

Você receberá uma notificação sempre que seu SmartLock estiver fora do alcance do seu dispositivo.

Como ativar ou desativar a rede Apple Find My

Se quiser desativar o acesso do SmartLock KeySmart à rede Find My, siga os passos abaixo:

Para desativar, pressione e segure o botão Find My no cadeado por 3 segundos. O SmartLock emitirá dois bipes.

Pressione e solte o botão Find My uma vez. O SmartLock tocará uma melodia.

Pressione e segure o botão por 3 segundos novamente. O SmartLock emitirá dois bipes para confirmar a desativação.

Para ativar novamente a rede, pressione e solte o botão Find My. O SmartLock tocará uma melodia confirmando a ativação.

Como encontrar o número de série

Para encontrar o número de série do seu dispositivo, siga os passos abaixo:

Pelo aplicativo Buscar:

Abra o app Buscar, toque na aba Itens e selecione seu SmartLock KeySmart.

Role até o final da ficha de informações. O número de série será exibido abaixo do fabricante.

No dispositivo:

O número de série está impresso na parte inferior do SmartLock KeySmart.

Como restaurar as configurações de fábrica

Se desejar desvincular seu SmartLock KeySmart da sua conta Find My para conectá-lo a outra conta, siga os passos abaixo:

Abra o app Buscar, toque na aba Itens e selecione seu SmartLock.

Role até o fim da ficha de informações, toque em "Remover item" e siga as instruções na tela.

No SmartLock, pressione o botão Find My 4 vezes rapidamente e segure na 5ª vez.

O SmartLock tocará uma melodia e realizará a restauração de fábrica.

Recursos do aplicativo Apple Find My

O KeySmart SmartLock funciona exclusivamente com a rede Apple Find My. A rede oferece uma forma fácil e segura de localizar itens pessoais compatíveis em um mapa, usando o aplicativo Buscar no iPhone, iPad, iPod touch ou Mac.

Basta emparelhar seu produto compatível com o app para vê-lo ao lado de seus dispositivos Apple.

Se seu item for perdido, você pode ativar o Modo Perdido para exibir uma mensagem e dados de contato para quem encontrá-lo.

A rede Find My é criptografada e anônima - ninguém, nem mesmo a Apple ou o fabricante do seu produto, pode ver a localização.

Requisitos

Para usar o aplicativo Find My para localizar este item, é recomendada a versão mais recente do iOS, iPadOS ou macOS.

Privacidade

A rede Apple Find My utiliza criptografia avançada para garantir que ninguém - nem mesmo a Apple ou a KeySmart - possa ver a localização do seu SmartLock.

Aviso da FCC

Este dispositivo está em conformidade com a Parte 15 das Regras da FCC. A operação está sujeita às duas condições seguintes: (1) este dispositivo não pode causar interferências prejudiciais; (2) este dispositivo deve aceitar qualquer interferência recebida, inclusive interferências que possam causar funcionamento indesejado.

Alterações ou modificações não aprovadas expressamente pela parte responsável pela conformidade podem anular a autorização do usuário para operar o equipamento.

Este equipamento foi testado e considerado conforme os limites para um dispositivo digital Classe B, conforme a Parte 15 das regras da FCC. Esses limites são projetados para fornecer proteção razoável contra interferências prejudiciais em instalações residenciais.

Se este equipamento causar interferência a sinais de rádio ou TV, o que pode ser verificado desligando e ligando o aparelho, recomenda-se tentar corrigir o problema com uma ou mais das seguintes medidas:

- Reorientar ou reposicionar a antena receptora
- Aumentar a distância entre o equipamento e o receptor
- Conectar o equipamento a uma tomada de outro circuito elétrico
- Consultar o fornecedor ou um técnico experiente em rádio/TV

para obter ajuda

Este dispositivo atende aos requisitos gerais de exposição à radiofrequência. Pode ser usado em condições portáteis sem restrições.

Informações legais

O uso do selo Works with Apple significa que um produto foi desenvolvido especificamente para funcionar com a tecnologia identificada no selo e foi certificado pelo fabricante para atender às especificações da rede Apple Find My.

A Apple não é responsável pela operação deste dispositivo, seu uso ou conformidade com padrões de segurança ou regulamentações.

Apple Find My, Apple Watch, Find My, iPhone, iPad, iPadOS, iPod touch, Mac, macOS e watchOS são marcas comerciais da Apple Inc. iOS é uma marca da Cisco usada sob licença.

Por meio deste, a Curv Group LLC declara que o tipo de equipamento de rádio está em conformidade com a Diretiva 2014/53/UE. O texto completo da Declaração de Conformidade da UE está disponível em:

<https://statikco.com/pages/smartlock-conformity-documentation>

Todos os produtos KeySmart incluem 2 anos de garantia.
Se o seu KeySmart quebrar com uso normal dentro de 2 anos da compra, nós o substituiremos.
Saiba mais em: GetKeySmart.com/warranty

Spanish:

Consulta las imágenes al inicio de estas instrucciones para seguir los pasos indicados.

Conectar con la app Buscar (Find My)

Pulsa el botón de Buscar.

Si no hay ningún objeto conectado: abre la app Buscar de Apple y toca "Añadir objeto".

Si hay otros objetos conectados: abre la app Buscar, toca el símbolo "+" y selecciona "Añadir otro objeto".

Toca "Conectar" y asigna un nombre a tu SmartLock.

Cómo configurar tu combinación

Alinea la combinación en "000".

Presiona y mantén pulsado el botón inferior con una herramienta.

Mientras mantienes pulsado el botón, elige tu nueva combinación y luego suéltalo.

Desliza para desbloquear.

Sustitución de la batería

Para abrir el compartimento, usa una moneda para girar la tapa y alinea el punto con el icono de desbloqueo.

Retira la batería antigua y colócala nueva.

Cierra el compartimento y gira la tapa hasta alinear el punto con el icono de candado.

Sigue los siguientes consejos para una mejor experiencia con SmartLock:

Cambia la batería de tu SmartLock cada 3 meses para obtener el mejor rendimiento de localización.

Comparte tu SmartLock con tu familia en la app Buscar de Apple para que puedan ayudarte a encontrar tu cartera.

¿Aún tienes problemas? Contacta con nuestro equipo de soporte en orders@mykeysmart.com.

Localizar tu SmartLock

Abre la app Buscar y selecciona la pestaña "Objetos".

Toca tu SmartLock.

Toca "Reproducir sonido" para activar la señal acústica de localización.

Toca "Detener sonido" cuando encuentres tu SmartLock.

Notificaciones de "Objeto olvidado"

Para activar las notificaciones de "Objeto olvidado":

Abre la app Buscar y selecciona la pestaña "Objetos".

Toca tu SmartLock.

En la sección "Notificaciones", activa la opción "Avisar si se olvida".

A partir de ahora, recibirás una notificación cuando tu SmartLock esté fuera del alcance de tu dispositivo.

Cómo activar o desactivar la red Apple Find My

Si deseas desactivar el acceso de tu SmartLock KeySmart a la red Find My, sigue estos pasos:

Para desactivar la red, mantén pulsado el botón Find My del candado durante 3 segundos. El SmartLock emitirá dos pitidos.

Pulsa y suelta el botón Find My una vez. El SmartLock reproducirá una melodía.

Mantén pulsado el botón durante 3 segundos. El SmartLock emitirá dos pitidos para confirmar que la red ha sido desactivada.

Para volver a activarla, pulsa y suelta el botón. El SmartLock reproducirá una melodía de confirmación.

Cómo encontrar el número de serie

Para encontrar el número de serie de tu dispositivo, sigue estos pasos:

En la app Buscar:

Abre la app Buscar, toca la pestaña Objetos y selecciona tu SmartLock KeySmart.

Desplázate hasta el final de la tarjeta de detalles del objeto. El número de serie se muestra debajo del nombre del fabricante.

En el dispositivo:

El número de serie está impreso en la parte inferior del SmartLock KeySmart.

Cómo restablecer el dispositivo a valores de fábrica

Si deseas desvincular tu SmartLock KeySmart de tu cuenta de Buscar para poder conectarlo a otra cuenta, sigue estos pasos:

Abre la app Buscar, toca la pestaña Objetos y selecciona tu SmartLock.

Desplázate hasta la parte inferior de la tarjeta de detalles, toca

“Eliminar objeto” y sigue las instrucciones en pantalla.

En el SmartLock, presiona 4 veces rápidamente el botón Find My y mantenlo presionado en la 5ª vez.

El SmartLock reproducirá una melodía y realizará el restablecimiento de fábrica.

Funciones de la app Apple Find My

KeySmart SmartLock funciona exclusivamente con la red Apple Find My. Esta red ofrece una forma fácil y segura de localizar objetos personales compatibles en un mapa, mediante la app Buscar en iPhone, iPad, iPod touch o Mac.

Simplemente enlaza tu producto compatible con la app Buscar para visualizarlo junto a tus dispositivos Apple.

Si el objeto se pierde, puedes activar el Modo Perdido para mostrar un mensaje y datos de contacto a quien lo encuentre.

La red Find My está cifrada y es anónima, por lo que nadie, ni siquiera Apple ni el fabricante del objeto, puede ver su ubicación.

Requisitos

Para utilizar la app Buscar con este objeto, se recomienda tener la última versión de iOS, iPadOS o macOS.

Privacidad

La red Apple Find My utiliza cifrado avanzado para garantizar que nadie, ni siquiera Apple o KeySmart, pueda ver la ubicación de tu SmartLock.

Advertencia FCC

Este dispositivo cumple con la Parte 15 de las normas de la FCC. Su funcionamiento está sujeto a las siguientes dos condiciones: (1) el dispositivo no debe causar interferencias perjudiciales; (2) debe aceptar cualquier interferencia recibida, incluso la que pueda causar un funcionamiento no deseado.

Cualquier cambio o modificación que no esté expresamente aprobado por la parte responsable de la conformidad puede anular la autorización del usuario para operar el equipo.

Este equipo ha sido probado y cumple con los límites para dispositivos digitales Clase B, conforme a la Parte 15 de las normas de la FCC. Estos límites están diseñados para proporcionar una protección razonable contra interferencias perjudiciales en instalaciones residenciales.

Si el equipo causa interferencias perjudiciales en la recepción de radio o televisión, lo cual puede comprobarse apagando y encendiendo el equipo, se recomienda intentar corregir la interferencia mediante una o más de las siguientes medidas:

- Reorientar o reubicar la antena receptora
- Aumentar la separación entre el equipo y el receptor
- Conectar el equipo a una toma de corriente en un circuito diferente al que está conectado el receptor
- Consultar al distribuidor o a un técnico experto en radio/TV

Este dispositivo ha sido evaluado y cumple con los requisitos generales de exposición a RF. Puede usarse en condiciones portátiles sin restricciones.

Aviso legal

El uso del distintivo Works with Apple significa que un producto ha sido diseñado específicamente para funcionar con la tecnología indicada en el logotipo y que ha sido certificado por el fabricante como conforme con las especificaciones de la red Apple Find My. Apple no se hace responsable del funcionamiento de este dispositivo ni del uso del producto o su cumplimiento con las normativas de seguridad y reglamentación.

Apple Find My, Apple Watch, Find My, iPhone, iPad, iPadOS, iPod touch, Mac, macOS y watchOS son marcas comerciales de Apple Inc.

iOS es una marca registrada de Cisco y se utiliza bajo licencia.

Por la presente, Curv Group LLC declara que el tipo de equipo de radio cumple con la Directiva 2014/53/UE. El texto completo de la Declaración de Conformidad de la UE está disponible en:

<https://statikco.com/pages/smartlock-conformity-documentation>

Todos los productos KeySmart cuentan con una garantía de 2 años. Si tu KeySmart se rompe por desgaste normal dentro de los 2 años posteriores a la compra, lo reemplazaremos. Más información en: GetKeySmart.com/warranty

Swedish:

Se bilderna i början av dessa instruktioner för att följa stegen nedan.

Anslut till appen Hitta (Find My)

Tryck på knappen "Find My".

Om inga objekt är anslutna: öppna Apple Hitta-appen och tryck på "Lägg till objekt".

Om andra objekt är anslutna: öppna appen Hitta, tryck på "+" och välj "Lägg till annat objekt".

Tryck på "Anslut" och namnge din SmartLock.

Så här ställer du in din kombination

Ställ in kombinationen till "000".

Tryck och håll in den nedre knappen med ett verktyg.

Medan du fortfarande håller knappen intryckt, välj din nya kombination och släpp sedan knappen.

Skjut för att låsa upp.

Byta batteri

Använd ett mynt för att vrida locket och rikta in pricken mot upplåsningssikonen.

Ta ut det gamla batteriet och sätt i ett nytt.

Stäng facket och vrid locket tills pricken är inriktad mot låsikonen.

Följ tipsen nedan för bästa möjliga upplevelse med SmartLock:

Byt batteri i din SmartLock var tredje månad för bästa spårningsprestanda.

Dela din SmartLock med familjen i appen Apple Hitta så att de kan hjälpa dig att hitta din plånbok.

Har du fortfarande problem? Kontakta vårt supportteam på orders@mykeysmart.com.

Hitta din SmartLock

Öppna appen Hitta och välj fliken "Objekt".

Tryck på din SmartLock.

Tryck på "Spela upp ljud" för att aktivera SmartLock-ljudsignalen.

Tryck på "Stoppa ljud" när du har hittat din SmartLock.

Notiser om kvarglömda objekt

För att aktivera "Kvarglömt"-notiser:

Öppna appen Hitta och välj fliken "Objekt".

Tryck på din SmartLock.

Under "Notiser", aktivera växeln för "Meddela om kvarglömt".

Du får nu en notis när din SmartLock är utom räckhåll från din enhet.

Aktivera eller inaktivera Apple Find My-nätverket

Om du vill inaktivera KeySmart SmartLock från att använda Find My-nätverket, följ dessa steg:

För att inaktivera nätverket, håll in Find My-knappen på låset i 3 sekunder. SmartLock kommer att pipa två gånger.

Tryck och släpp Find My-knappen en gång. SmartLock spelar en melodi.

Håll in Find My-knappen i 3 sekunder igen. SmartLock piper två

gånger för att bekräfta att nätverket har inaktiverats. För att aktivera nätverket igen, tryck och släpp Find My-knappen. SmartLock spelar en melodi för att bekräfta aktivering.

Så hittar du serienumret

För att hitta serienumret på din enhet, följ dessa steg:

Via appen Hitta:

Öppna appen Hitta, tryck på fliken Objekt och välj din KeySmart SmartLock.

Scrolla längst ner på detaljkortet. Serienumret visas under tillverkaren.

På enheten:

Serienumret är tryckt på undersidan av KeySmart SmartLock.

Återställa till fabriksinställningar

Om du vill koppla bort din KeySmart SmartLock från ditt Find My-konto och ansluta den till ett annat, gör så här:

Öppna appen Hitta, tryck på fliken Objekt och välj din SmartLock. Scrolla ner till slutet av detaljkortet, tryck på "Ta bort objekt" och följ instruktionerna på skärmen.

Tryck på Find My-knappen snabbt 4 gånger, och håll inne den 5:e gången.

SmartLock spelar en melodi och återställs till fabriksinställningar.

Funktioner i Apple Find My-appen

KeySmart SmartLock fungerar uteslutande med Apple Find My-nätverket. Det erbjuder ett enkelt och säkert sätt att lokalisera kompatibla personliga objekt på en karta via appen Hitta på iPhone, iPad, iPod touch eller Mac.

Koppla bara ditt kompatibla objekt till appen för att se det tillsammans med dina Apple-enheter.

Om objektet tappas bort kan du sätta det i Förlorat läge för att visa ett meddelande och kontaktinformation till den som hittar det.

Find My-nätverket är krypterat och anonymt - ingen, inte ens Apple eller tillverkaren, kan se dess plats.

Krav

För att använda Find My-appen med denna enhet rekommenderas den senaste versionen av iOS, iPadOS eller macOS.

Integritet

Apple Find My-nätverket använder avancerad kryptering för att säkerställa att ingen - inte ens Apple eller KeySmart - kan se platsen för din SmartLock.

FCC-varning

Denna enhet följer del 15 i FCC-reglerna. Användningen omfattas av följande två villkor: (1) Enheten får inte orsaka skadlig störning; (2) Enheten måste acceptera all störning som tas emot, även sådan som kan orsaka oönskad funktion.

Ändringar som inte uttryckligen godkänts av den ansvariga parten kan upphäva användarens rätt att använda enheten.

Denna utrustning har testats och befunnits uppfylla gränserna för en digital enhet i klass B, enligt del 15 av FCC-reglerna. Dessa gränser är avsedda att ge rimligt skydd mot skadliga störningar i bostadsinstallationer.

Om utrustningen orsakar störningar vid radio- eller TV-mottagning, vilket kan fastställas genom att slå av och på enheten, bör användaren försöka korrigera störningen genom att:

- Ändra riktning eller placering av mottagarens antenn
- Öka avståndet mellan enheten och mottagaren
- Ansluta utrustningen till ett uttag i en annan krets
- Kontakta återförsäljaren eller en erfaren radio-/TV-tekniker

Enheten har bedömts uppfylla allmänna RF-exponeringskrav. Den kan användas i portabelt läge utan begränsning.

Juridisk information

Användning av logotypen Works with Apple innebär att produkten är utformad specifikt för att fungera med teknologin i logotypen, och har certifierats av tillverkaren att uppfylla kraven i Apple Find My-nätverket.

Apple ansvarar inte för enhetens funktion, dess användning eller överensstämmelse med säkerhets- och regulatoriska standarder. Apple Find My, Apple Watch, Find My, iPhone, iPad, iPadOS, iPod touch, Mac, macOS och watchOS är varumärken som tillhör Apple Inc.

iOS är ett varumärke som tillhör Cisco och används under licens.

Härmed intygar Curv Group LLC att denna radioutrustning överensstämmer med direktiv 2014/53/EU. Den fullständiga EU-försäkran om överensstämmelse finns tillgänglig på:

<https://statikco.com/pages/smartlock-conformity-documentation>

Alla KeySmart-produkter har 2 års garanti.

Om din KeySmart går sönder vid normalt slitage inom 2 år från köpdatumet, ersätter vi den utan kostnad. Läs mer på:

GetKeySmart.com/warranty

Legal

Use of the Works with Apple badge means that a product has been designed to work specifically with the technology identified in the badge and has been certified by the product manufacturer to meet Apple Find My network product specifications and requirements. Apple is not responsible for the operation of this device or use of this product or its compliance with safety and regulatory standards. Apple Find My, Apple Watch, Find My, iPhone, iPad, iPadOS, iPod touch, Mac, macOS and watchOS are trademarks of Apple Inc. iOS is a trademark of Cisco and is used under license.

Hereby, Curv Group LLC declares that the radio equipment type is in compliance with Directive 2014/53/EU. The full text of the EU Declaration of Conformity is available at the following internet address:

<https://statikco.com/pages/smartlock-conformity-documentation>

We want your feedback!

Scan the code below and leave us your honest review.



getkeysmart.com/pages/reviews

All KeySmart products come with a **2 year warranty**. If your KeySmart breaks under normal wear and tear within 2 years of purchase, we will replace it for you. Learn more at the link below.

[GetKeySmart.com/warranty](https://getkeysmart.com/warranty)